



Ratkaiseva tekijä

TYÖMME & VAIKUTUKSEMME

Ratkaiseva tekijä

Lähes jokaisella toimialalla ympäri maailmaa etsitään kiivaasti ratkaisua kestävän kasvun monimutkaiseen yhtälöön. Kyetäksemme turvaamaan jälkipolville elinvoimaisen tulevaisuuden ja elinkelpoisen planeetan meidän on oltava fiksumpia ja tehokkaampia jo tänään.

Se on helposti sanottu, mutta vaikeammin tehty.

Me Etteplanilla tiedämme, että muutos on mahdollista. Olemme nähneet sen omin silmin – lukuisia kertoja ja monilla toimialoilla. Kun yhteistyöllä syntyneet innovaatiot ja ratkaisut tuodaan teolliseen mittakaavaan, alkaa syntyä todellista vaikutusta. Pienempiä päästöjä. Vähemmän hävikkiä. Tehokkaampia tuotantolinjoja. Turvallisia työpaikkoja.

Ja lopulta: parempaa elämää.

Globaalina suunnittelyryityksenä tärkein tehtävämme on olla asiakkaidemme ja koko maapallon ratkaiseva tekijä. Työskentelemme joka päivä auttaaksemme asiakkaita onnistumaan omissa tavoitteissaan ja kiihdyttääksemme muutosta kohti parempaa.

Siitä teollisen muutoksen johtamisessa on lopulta kysymys.



Sisällys

ENGINEERING WITH A DIFFERENCE

- 4 Etteplan lyhyesti
- 5 Vuoden onnistumisia
- 6 Toimitusjohtajan katsaus
- 8 Palvelualue: Suunnitteluratkaisut
- 9 Palvelualue: Ohjelmisto- ja sulautetut ratkaisut
- 10 Palvelualue: Teknisen dokumentoinnin ratkaisut
- 11 Globaali Etteplan
- 12 Case: Erään muutoksen tarina

INCREASING VALUE FOR CUSTOMERS

- 14 Toimintaympäristö
- 15 Trendit
- 16 Strategia
- 19 Askeleita tulevaisuuteen vuonna 2020
- 20 Näin luomme arvoa
- 21 Case: Minä väitän

TOGETHER FOR THE FUTURE

- 23 Vastuullisuus Etteplanilla
- 24 Avoin sidosryhmävuorovaikutus
- 25 Case: Kahden kauppa
- 26 Taloudellinen vastuu
- 27 Vastuu henkilöstöstä
- 30 Case: Minun työni
- 31 Ympäristövastuu
- 33 Vastuulliset palvelut ja ratkaisut
- 34 Raportointiperiaatteet ja GRI-sisältöindeksi

Engineering with a difference

Etteplan lyhyesti

Etteplan on nopeasti kasvava ja kehittyvä ohjelmisto- ja sulautettujen järjestelmien ratkaisuihin, teollisuuden laite- ja laitossuunnittelun ratkaisuihin sekä teknisen dokumentoinnin ratkaisuihin erikoistunut asiantuntijayritys. Olemme suunnittelualan johtava toimija ja erotumme kilpailussa asiantuntijoidemme laaja-alaisen osaamisen avulla. Asiakkaamme ovat maailman johtavia valmistavan teollisuuden yrityksiä. Etteplan on perustettu vuonna 1983 Suomessa. Yhtiön osakkeet on listattu Nasdaq Helsinki Oy:ssä vuodesta 2000.

Satoja

ekotehokkaita ratkaisuja kone- ja laitevalmistajille vuosittain

~3 300

alan asiantuntijaa

~75

toimipistettä 8 eri maassa –
vaikuttavuutta maailmanlaajuisesti

260 milj. euron

liikevaihto vuonna 2020

10,1 %

Liikevoitto (EBITA) liikevaihdosta
vuonna 2020

Tavoitteena

>500 milj. euron

liikevaihto vuonna 2024

Liikevaihto alueittain 2020 (2019)



- Suomi, 61 % (65 %)
- Ruotsi, 22 % (22 %)
- Kiina, 3 % (3 %)
- Keski-Eurooppa, 14 % (10 %)

Liikevaihto asiakasryhmittäin 2020



- Teollisuuden koneet ja laitteet, 14 %
- Metsä, sellu ja paperi, 14 %
- Energia, 13 %
- Nosto- ja siirtolaitteet, 10 %
- Kaivos, 10 %
- ICT, 7 %
- Ajoneuvo ja kuljetus, 6 %
- Kemia, 5 %
- Terveysteknologia, 4 %
- Ilmailu ja puolustus, 3 %
- Laivanrakennus ja offshore, 3 %
- Metalli, 2 %
- Kuluttajatuotteet, 2 %
- Muut, 7 %



Vuoden onnistumisia

Mitkä olivat vuoden suurimmat onnistumisemme? Annoimme puheenvuoron etteplanilaisille.



“Etteplanin maailmanlaajuinen palvelutarjonta ja ohjelmisto-osaaminen yhdistettynä Tegeman tuotantoratkaisuihin ja kokoonpanotietämykseen tarjoaa meille monia uusia mahdollisuuksia kehittää uudenlaisia ratkaisuja asiakkaillemme ja näin luoda kasvupotentiaalia yhdessä.”

- **Pierre van Lamsweerde**, Tegeman-toiminnoista vastaava johtaja



“On suuri kunnia, että Kalmar luotti meihin ulkoistamalla osan nosturien suunnittelupalveluistaan Etteplanille. Tämä laajensi jalanjälkeämme Kiinassa, toi meille uusia ammattitaitoisia kollegoja ja johti myös yhdeksännen toimistomme avaamiseen Kiinan Taicangiin.”

- **Frank Zhu**, Etteplanin Kiinan-toiminnoista vastaava johtaja



“Etteplan on tehnyt pitkäjänteistä työtä 3D-tulostuksen saralla, minkä vuoksi halusimmekin olla mukana perustamassa Finnish Additive Manufacturing -ekosysteemiä yhdessä muiden edelläkävijäyritysten kanssa. FAMEn tehtävä on johtaa ja fasilitoida alan kehitystä.”

- **Tero Hämeenaho**, Etteplanin 3D-printtauksesta vastaava päällikkö;
Puheenjohtaja, Finnish Additive Manufacturing Ecosystem, FAME



“Pandemian välittömänä seurauksena melkein kaikki fyysiset kokoukset, kuten messut, näyttelyt ja asiakastapahtumat peruutettiin. Pystyimme nopeasti muuttamaan tapaamme viestiä asiakkaillemme ja yhteistyökumppaneillemme jouduttamalla digitaalisten virtuaalitapahtumien käyttöönottoa. Järjestimme vuoden aikana 30 webinaaria, joissa oli yli 1 000 osallistujaa!”

- **Yanick Meunier**, Etteplanin markkinointijohtaja



“FuturETTE-henkilöstökyselymme tulokset osoittavat, että poikkeuksellisesta vuodesta huolimatta onnistuimme huolehtimaan henkilöstöstämme. Työskentelemällä yhdessä ja tukemalla toisiamme pystymme luomaan paremman työpaikan meille kaikille ja jatkamaan näin matkaa oikeaan suuntaan.”

- **Josef Brandi**, EMP Etteplanista vastaava johtaja



“EtteplanGO!-urheiluhaasteen avulla pystyimme vahvistamaan sekä yhteenkuuluvuutta että terveyttä liikkumatta fyysisesti samassa paikassa. Lievensimme koronapandemian aiheuttamaa epävarmuutta edistämällä tiimihenkeä ja työhyvinvointia.”

- **Petra Fridberg**, HR Business Partner, Etteplan Ruotsi

Toimitusjohtajan katsaus

Onnistuimme hyvin poikkeuksellisenä vuonna

Vuotta 2020 sävytti maailmanlaajuinen COVID-19 -pandemia. Siitä huolimatta onnistuimme puolustamaan markkina-asemaamme ja hyvän operatiivisen tehokkuuden ansiosta saavutimme erinomaisia tuloksia kaikilla kolmella palvelualueella.

Vuosi 2020 oli poikkeuksellinen ja näkyvyys vuoden aikana oli aika ajoin sumea. Tästä huolimatta onnistuimme liiketoiminnassamme tekemällä oikea-aikaisia päätöksiä ja saavutimme hyviä tuloksia. Vuoden 2020 viimeinen neljännes oli tuloksellisesti konsernin historian paras, ja myös koko vuoden liikevoitto ja kassavirta nousivat uusiin ennätyksiin, vaikka vuoteen vaikutti merkittävästi korona-pandemia.

Vuoden 2020 ensimmäinen neljännes käynnistyi projektien osalta Euroopassa hitaasti ja Suomessa työmarkkinoiden turbulenssi vaikutti kysyntään. Ensimmäisen vuosineljänneksen aikana kysyntä kuitenkin piristyi selvästi koko Euroopassa, kunnes pandemian vaikutukset kysyntään ja liiketoimintaamme Euroopassa alkoivat näkyä maaliskuun lopussa.

Kiinassa koronapandemialla oli merkittävä vaikutus vuoden ensimmäisen neljänneksen kysyntään ja liiketoimintaamme. Viranomaisten määräämien toimenpiteiden johdosta liiketoimintamme oli lähes pysähdyksissä kiinalaisen uuden vuoden jälkeen ja koko helmikuun ajan. Maaliskuussa työntekijämme pääsivät vaiheittain palaamaan töihin, kysyntä palautui nopeassa tahdissa hyvälle tasolle, ja liiketoimintamme alkoi Kiinassa kevään edetessä normalisoitua.



Vuoden viimeinen neljännes oli tuloksellisesti konsernin historian paras, ja myös koko vuoden liikevoitto ja kassavirta nousivat uusiin ennätyksiin.

Investoinneilla liiketoiminnan kehittämiseen varmistamme, että Etteplan palaa takaisin kannattavan kasvun uralle. Juha inspiroituu työssään uusien mahdollisuuksien etsimisestä ja toteuttamisesta meidän ja asiakkaidemme eduksi. Häntä kiehtoo mahdollisuus olla mukana monen eri alan, asiakasyrityksen ja teknologian kehityksessä.

**Yritysosto
Alankomaissa ja
laajentuminen
Tanskaan
vahvistavat tulevaa
kasvua.**

Vuoden toisella neljänneksellä pandemian vaikutukset näkyivät selvästi kysynnässä. Euroopassa asiakkaamme toteuttivat erilaisia sopeuttamis- ja säästötoimia, jotka johtivat toimeksiantojen tilapäisiin keskeyttämiin ja peruuttamiin. Jouduimme siirtymään pitkään jatkuneesta hyökkäyspelistä puolustuspeliin. Liikevaihtomme laski vertailukauteen nähden ensimmäisen kerran sitten vuoden 2014 toisen vuosineljänneksen. Kiinan markkina palautui toisella neljänneksellä hyvälle kysyntätasolle, ja Kiinan markkinoille myydyt työtunnit kääntyivät jälleen kasvusuuntaan.

PUOLUSTUSPELI ONNISTUI

Kysynnän heikentyessä toisella neljänneksellä keskityimme myyntiin ja uusien mahdollisuuksien löytämiseen muuttuneessa tilanteessa. Jouduimme kuitenkin toteuttamaan sopeuttamistoimia ja säästämään operatiivisia kustannuksia koko organisaatiossamme. Keskeytimme tilapäisesti myös kehitysohjelmiamme. Oikea-aikaisten toimenpiteiden ansiosta onnistuimme säilyttämään hyvän operatiivisen tehokkuuden, ja kannattavuutemme oli olosuhteisiin nähden erinomaisella tasolla.

Pandemian toisen aallon käynnistyminen kesän jälkeen lisäsi epävarmuutta markkinoilla, ja se näkyi projektien ja uusien investointien hitaana käynnistymisenä vuoden kolmannella neljänneksellä. Epävarmassa kysyntätilanteessa jatkoimme puolustuspeliä, johon olimme joutuneet siirtymään kevään aikana. Tässä onnistuimme jälleen hyvin ja saavutimme olosuhteisiin nähden kolmannelle neljännekselle erinomaisen kannattavuuden liikevaihdon laskusta huolimatta.

Vuoden viimeisen neljänneksen käynnistyessä toimintaympäristömme vaihteli maittain. Kiinassa markkina veti hyvin, Keski-Euroopan ja Ruotsin markkinoilla oli nähtävissä pieniä piristymisen merkkejä, mutta Suomen kysyntä oli alhaisella tasolla. Vuoden loppua kohti kysyntätilanne parani kuitenkin selvästi positiivisten rokoteutisten ja rokotusten käynnistymisen siivittämänä. Investointeja tuotekehitykseen ja tuotantoon lähti liikkeelle, mikä antaa uskoa myös tulevaan markkinakehitykseen.

Vuoden 2020 ennustettavuuden vaikeutta kuvaavat myös taloudellisen ohjeistuksen muutokset. koronapandemian ensimmäisen aallon taloudellisia vaikutuksia yhtiöömme oli mahdotonta arvioida, ja tämän takia peruutimme taloudellisen ohjeistuksemme maaliskuun lopussa. Ensimmäisen vuosipuoliskon tulosten ja syksyn näkymien pohjalta annoimme elokuussa, ensimmäisten yhtiöiden joukossa, taloudellisen ohjeistuksen vuodelle 2020. Joulukuussa 2020 annoimme positiivisen tulosvaroituksen loppuvuoden kysynnän oltua ennakoitua parempi.

INVESTOIMME TULEVAAN KASVUUN

Etteplanin strategia pohjautuu pitkälti palveluratkaisuihin, joita tuotetaan joustavasti mistäpäin maailmaa tahansa. Toteuttaaksemme tätä strategiaa olemme investoineet laajasti tietojärjestelmiimme ja työkaluihimme. Nämä investoinnit mahdollistivat pandemian laajentuessa erittäin nopean siirtymisen etätöihin, mikä on toistaiseksi turvallis ja tehokkain tapa työskennellä. Tärkein prioriteettimme oli ja on henkilöstömme terveys, ja teemme kaiken voitavamme taataksemme henkilöstöllemme turvalliset työskentelyolosuhteet. Henkilöstöstämme noin 85 prosenttia on ollut etätöissä.

Pandemia hidasti strategiaamme toteuttamista ja jouduimme tilapäisesti keskeyttämään kehitysohjelmiamme, mutta pystyimme kuitenkin jatkamaan panostuksia palvelutarjontamme kehittämiseen ja siten edelleen vahvistamaan asemaamme markkinoilla. Markkinatilanteen paraneminen ja hyvä taloudellinen kehitys antoi meille mahdollisuuden jatkaa toisella vuosipuoliskolla investointeja myös oman liiketoimintamme kehittämiseen. Jatkoimme palvelutarjontamme kehittämistä ja olemme vuoden 2021 aikana tuomassa markkinoille uusia ratkaisuja. Toteutimme kasvustrategiaamme ja teimme pandemian kuluessa myös kaksi yritysostoa: Tegema Alankomaista vahvistaa tarjontaamme tuotantoratkaisuissa ja TekPartner Tanskasta avaa meille uuden markkinan luoden uusia kasvumahdollisuuksia.

TAKAISIN KANNATTAVAN KASVUN URALLE

Vaikka markkinatilanne on parantunut, lähdimme kuluvaan vuoteen edelleen pandemian keskellä. Tällä on varmasti vielä vaikutuksia liiketoimintamme kehitykseen vuoden 2021 ensimmäisen vuosipuoliskon aikana. Vuoden 2020 aikana osoitimme pystyvämme sopeutumaan kysynnän muutoksiin vaikeassakin markkinatilanteessa ja pitämään yllä hyvää kannattavuutta. Rokotusten edetessä uskomme pandemian hellittävän ja kysyntätilanteen kehittyvän positiivisesti. Tulemme jatkamaan investointeja kasvuun ja vuoden 2021 aikana palaamme takaisin kannattavan kasvun uralle.

Kiitän lämpimästi henkilöstöämme erinomaisesta työstä poikkeuksellisen vuoden aikana ja omistajiamme luottamuksesta meitä kohtaan. Kiitän myös asiakkaitamme menestyksekkästä yhteistyöstä.

Juha Näkki

Toimitusjohtaja

Palvelualue

Suunnitteluratkaisut

Mitä ovat suunnitteluratkaisut?

"Innoivoimme ja suunnittelemme asiakkaan koneen tai laitteen teknisiä ominaisuuksia tuotteen valmistusta tai asiakkaan tuotekehitystarpeita varten. Projektimme joukkoon kuuluu muun muassa tuotekehitysprojekteja, laitossuunnittelua ja teknistä laskentaa."

Millaisia haasteita ratkaisemme?

"Asiakkaamme toivovat meiltä tyypillisesti uuden tuotteen tuotekehitystä, tuotantolaitosten suunnittelua tai toimitussuunnittelua, jossa tuote räätälöidään loppuasiakkaan vaatimusten ja markkina-alueen lainsäädännön mukaiseksi."

"Etteplanin avulla Valmet pystyi auttamaan asiakkaitaan täyttämään ympäristövaatimukset, minimoimaan alusten käyttökustannukset, ja mikä tärkeintä, luomaan tietä kohti kestävämpää meriliikennettä"

Anssi Mäkelä, Valmet

[Lue lisää ▶](#)



Riku Riikonen työskentelee Etteplanin Suunnitteluratkaisut-palvelualueen johtajana. Rikua inspiroi työssään uskomaton määrä mahdollisuuksia, joista rakennamme yhteistyössä asiakkaiden kanssa kannattavaa liiketoimintaa.

SUUNNITTELURATKAISUT VUONNA 2020

57 % Etteplanin liikevaihdosta

Liikevaihto **149** miljoonaa euroa

9,9 % Liikevoitto (EBITA) liikevaihdosta

59 % Johdettujen palvelujen osuus liikevaihdosta

Missä onnistuimme 2020

"Ostimme Tegeman, joka vahvistaa osaamistamme tuotantoon liittyvissä ratkaisuissa. Yhdistettynä Etteplanin automaatio- ja ohjelmisto-osaamiseen, yritysosto tekee meistä entistä vahvemman Industry 4.0 -toimijan."

Millaista arvoa ratkaisumme tuottavat?

"Ratkaisuillamme tuotamme arvoa paitsi yritykselle myös koko ympäröivään yhteiskuntaan. Vuonna 2020 olimme erityisen ylpeitä pitkäaikaisesta yhteistyöstämme Valmetin kanssa. Kehitimme yhdessä ratkaisun, joka auttaa heitä luomaan tietä kohti kestävämpää meriliikennettä."

Palvelualue

Ohjelmisto- ja sulautetut ratkaisut

Mitä ovat ohjelmisto- ja sulautetut ratkaisut?

”Tarjoamme tuotekehityspalveluita sekä ohjelmisto- ja teknologiaratkaisuja, jotka mahdollistavat asiakkaidemme liiketoimintaprosessien digitalisoimisen sekä koneiden ja laitteiden älykkyyden ja verkottumisen.”

Millaisia haasteita ratkaisemme?

”Asiakkaillamme on usein tarve kasvattaa liiketoimintaprosessien tai valmistuksen tehokkuutta tai luoda uusia tuotteita markkinoille. Järjestelmien integroimisella voimme varmistaa paremman asiakaspalvelun, kustannustehokkuuden tai uusien tulovirtojen luomisen digitalisaation avulla.”

”Kysyntä NF Sharingin kaltaisille kustannustehokkaille ja ekologisille yhteiskäyttöön perustuville liikkumispalveluille kasvaa koko ajan. On ollut hienoa rakentaa tällaista modernia palvelua yhdessä Etteplanin kanssa, muovata markkinaa ja luoda mahdollisuuksia ihmisten väliselle yhteisöllisyydelle.”

Nina Reinilehto, NF Sharing

[Lue lisää ▶](#)



Tom Leskinen työskentelee Etteplanin Ohjelmisto- ja sulautetut ratkaisut -palvelualueen johtajana. Tom innostuu ohjelmistoalan nopeasta kehityksestä ja arvostaa avointa keskustelua työkavereiden ja asiakkaiden kanssa.

OHJELMISTO- JA SULAUTETUT RATKAISUT VUONNA 2020

25% Etteplanin liikevaihdosta

Liikevaihto **64** miljoonaa euroa

11,1% Liikevoitto (EBITA) liikevaihdosta

51% Johdettujen palvelujen osuus liikevaihdosta

Missä onnistuimme 2020

”Aloitin Etteplanissa elokuussa 2020. Minuun on tehnyt vaikutuksen etteplanilaisten laaja uusien teknologioiden ja ohjelmistoalan osaaminen sekä ammattitaito. Kun se yhdistetään Etteplanin suunnittelualan ja teknisen dokumentoinnin sekä eri teollisuudenalojen osaamiseen, syntyy alallamme ainutlaatuinen tarjonta. Sen avulla luomme arvoa asiakkaillemme ja jatkamme kasvumatkaamme.”

Millaista arvoa ratkaisumme tuottavat?

”Digitalisaatio muuttaa teollisuutta ja koko maailmaa nopealla tahdilla. Meillä on upea mahdollisuus auttaa asiakkaitamme hyödyntämään digitalisaation mahdollisuuksia ja tehdä heidän tuotteistaan entistä parempia ja nopeampia. Erilaiset digitaalisen itsepalvelun ja maksamisen ratkaisut tuovat digitalisaation myös entistä kiinteämmäksi osaksi jokapäiväistä elämää.”

Palvelualue

Teknisen dokumentoinnin ratkaisut

Mitä ovat teknisen dokumentoinnin ratkaisut?

”Tuotamme käyttöohjeita yksittäisille tuotteille sekä teknisten ominaisuuksien dokumentointia ja tiedon hallintaa kokonaisille tuotantolaitoksille, esimerkiksi tehtaille. Palveluun kuuluvat myös sisällöntuotanto ja jakelu painetussa tai sähköisessä muodossa.”

Minkätyyppisiä haasteita ratkaisemme?

”Teollisuuden asiakkaalle hyvä tekninen dokumentointi voi lisätä heidän tuotteidensa arvoa ja varmistaa, että tuotteita käytetään oikealla tavalla. Ratkaisujemme avulla asiakkaamme voivat parantaa kustannustehokkuuttaan ja lyhentää toimitusaikojaan sekä pienentää ympäristöjalanjälkeään.”

”Etteplanin tiimi on tehnyt loistavaa työtä auttaessaan meitä saamaan hengityskoneemme sairaaloihin mahdollisimman nopeasti.”

Gerben van Oosterhout, Demcon

[Lue lisää >](#)

Mikael Vatn on Etteplanin Teknisen dokumentoinnin ratkaisut -palvelualueen johtaja. Työssään Mikael inspiroituu lahjakkaiden ihmisten, haastavien projektien ja hyvän yhteishengen yhdistelmästä. Hän on sosiaalinen ja saa energiaa yhteistyöstä muiden kanssa sekä mahdollisuudesta jakaa tietoaan ja kokemuksiaan Etteplanin tiimille.



TEKNISEN DOKUMENTOINNIN RATKAISUT VUONNA 2020

18 % Etteplanin liikevaihdosta

Liikevaihto **46,5** miljoonaa

9,8 % Liikevoitto (EBITA) liikevaihdosta

80 % Johdettujen palvelujen osuus liikevaihdosta

Missä onnistuimme vuonna 2020?

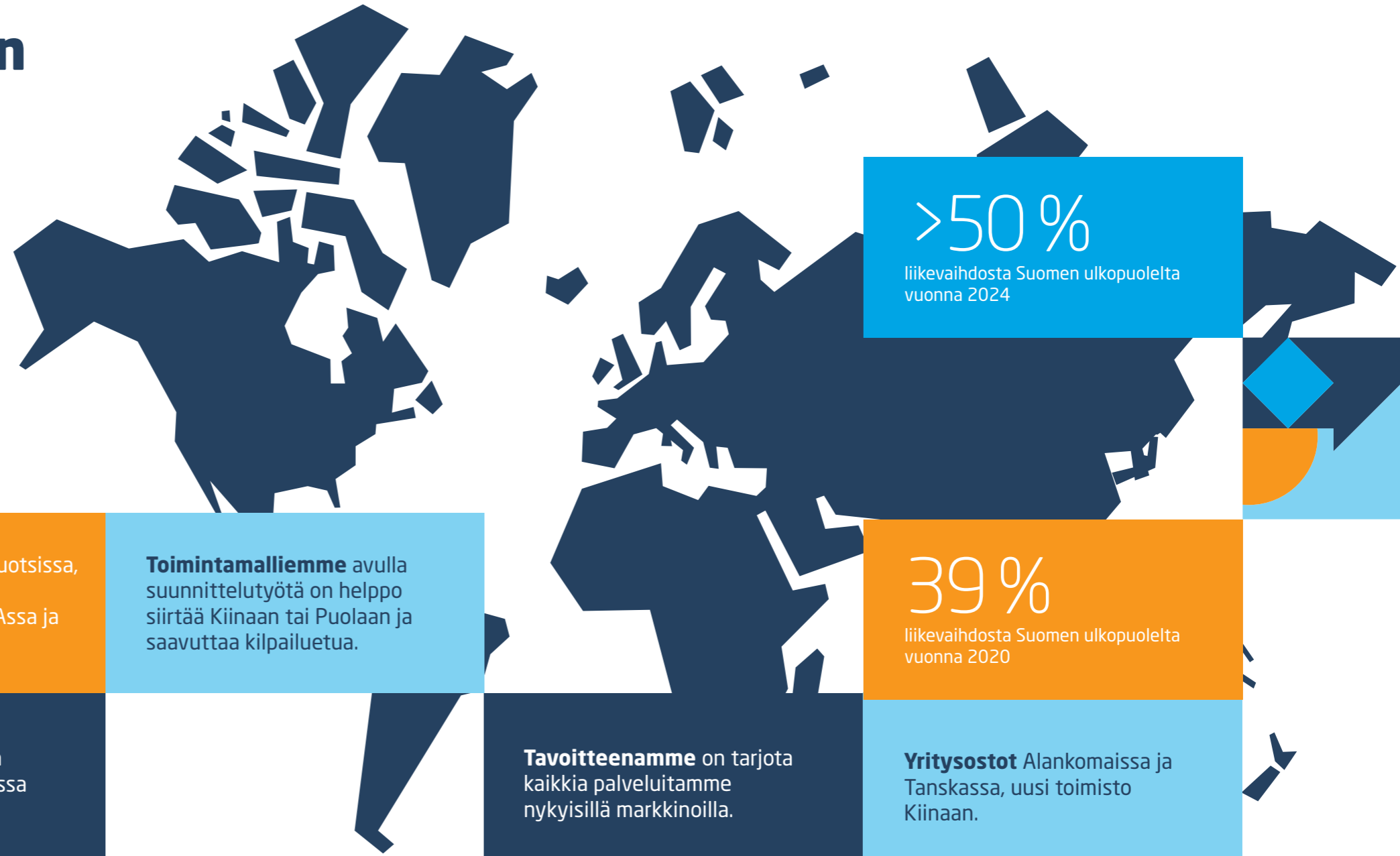
”Vuosi 2020 oli tietenkin olosuhteiltaan täysin poikkeava, ja meidän oli pakko tilapäisesti keskeyttää monia kehitysprojektejamme. Markkinoiden haasteellisuudesta huolimatta onnistuimme jatkamaan uusien ratkaisujen kehittämistä ja investointeja uuteen teknologiaan, joten pystyimme vuonna 2021 tuomaan markkinoille uusia lisäarvoa tuottavia ratkaisuja. Lisäksi olemme ylpeitä siitä, että pystyimme auttamaan Demconia toimittamaan 500 uutta hengityskonetta hollantilaisten sairaaloiden äkisti kasvaneeseen tarpeeseen koronapandemian keskellä.”

Millaista arvoa ratkaisunne tuottavat?

”Nykyinen tilanne on saanut monet yritykset uudistamaan liiketoimintamallejaan, mikä tarjoaa mahdollisuuksia uusille ulkoistamissopimuksille. Etteplanin valmiiksi määritettyihin prosesseihin ja tehokkaihin toimintamalleihin perustuvan palveluratkaisun ansiosta asiakkaat voivat keskittyä omaan ydinosamuseensa.”

Globaali Etteplan

Etteplan toimii kahdeksassa maassa kolmella mantereella. Toimintamme kansainvälinen vaikutus on laajempi, koska työmme tulokset näkyvät globaalien asiakasyritystemme toiminnassa. Olemme suunnittelualan markkinajohtaja Suomessa ja alan johtavia toimijoita Ruotsissa. Olemme kasvuyhtiö ja haluamme kasvattaa liikevaihtoa kaikilla markkinoillamme, erityisesti Keski-Euroopassa ja Aasiassa.



Toimimme Suomessa, Ruotsissa, Alankomaissa, Saksassa, Puolassa, Tanskassa, USAssa ja Kiinassa.

Toimintamalliemme avulla suunnittelutyötä on helppo siirtää Kiinaan tai Puolaan ja saavuttaa kilpailuetua.

39%
liikevaihdosta Suomen ulkopuolelta vuonna 2020

Asiakkaiden kysyntä ja projektit ovat muuttumassa entistä globaaleimmiksi.

Tavoitteenamme on tarjota kaikkia palveluitamme nykyisillä markkinoilla.

Yritysostot Alankomaissa ja Tanskassa, uusi toimisto Kiinaan.

“Olemme oppineet tilanteesta yhtä ja toista ja löydämme uusia, entistä parempia tapoja jatkaa eteenpäin.”

Teknisen dokumentoinnin Regional Managerina työskentelevä **Anna Månsson** käy läpi koronavuoden kokemuksiaan – kaikesta huolimatta Etteplan onnistui luomaan asiakkailleen lisäarvoa.



Erään muutoksen tarina

Tiimityötä poikkeusvuonna – tarina Ruotsista

TAMMI-MAALISKUU ”Vuosi alkoi hyvissä tunnelmissa. Toki oli huolestuttavaa kuulla Kiinan-kollegoilta uutisia mystisestä taudista nimeltä COVID-19, joka levisi siellä. En kuitenkaan ikimaailmassa osannut kuvitella, mitä seuraavien kuukausien aikana oli tulossa.

Maaliskuussa koronavirus alkoi levitä Ruotsissa, ja me siirryimme tekemään etätöitä. Tiimit sopeutuivat tilanteeseen nopeasti. Kaikki olivat hyvin avuliaita, ja teimme kaikkemme, jotta uudet työolosuhteet eivät näkyisi mitenkään asiakastoimituksissa. Osastopäällikkömme ottivat nopeasti tavaksi päivittäiset lyhyet palaverit, joilla varmistettiin töiden sujuminen ja tuettiin ihmisten jaksamista. Oli mieltä lämmittävää nähdä kollegoiden auttavan toisiaan. Esimerkiksi autottomille työkavereille kuljetettiin toimistokalusteita kotiin. Yhteisistä Teams-kahvitauoista tuli myös hyvin suosittuja.”

HUHTI-KESÄKUU ”Etätöitä jatkettiin toisella vuosineljänneksellä. Samalla kysyntä putosi, ja osa asiakkaista siirsi tai peruutti tilauksiaan. Ruotsin valtio mahdollisti yrityksille lomausten käytön, ja meidänkin piti turvautua niihin. Nyt käsillä oli kaksinkertainen kriisi: taudin lisäksi myös liiketoiminta kriisiytyi.

Kun toimistolta siirryttiin etätöihin, kenelläkään ei ollut tietoa, kuinka kauan sitä jatkuisi. Tähän mennessä siihen oli kuitenkin totuttu – olipa se mieluisaa tai ei. Itselleni tuli hyvin selväksi tämän poikkeusvuoden aikana, että ihmiset sopeutuvat ja pärjäävät uusissa tilanteissa hyvin eri tavoin. Tulevaisuudessa meidän on otettava paremmin huomioon yksilölliset tarpeet ja luonteenpiirteet. On ymmärrettävä, että sama ratkaisu ei sovi kaikille.”

HEINÄ-SYYSKUU ”Toivoin ennen kesää, että normaalimpaan arkeen – ainakin liiketoiminnan näkökulmasta – voitaisiin palata elokuuhun mennessä. Elokuun ensimmäiset viikot olivat ahdistavia, ja markkinat olivat erittäin hiljaisia. Viikot kuluivat, ja vähitellen voimme tarjouksia eri puolilla maata. Pystyimme myös käyttämään koko maan resursseja eri projekteihin, koska Johdettujen palvelujen osuus toiminnastamme on suuri. Tiimit joustivat upeasti – huolimatta haasteista, joita useissa eri kohteissa toteutettavat projektit aiheuttivat, ja vaikka tapaamiset kasvokkain paikan päällä olivat mahdottomia. Kaikesta huolimatta pystyimme palvelemaan asiakkaita. Toimistojen ja eri maiden välinen yhteistyö vahvistui, mikä lukeutuu tämän vuoden positiivisiin vaikutuksiin.

Osallistuin syksyllä E-LEAD-ohjelmaan, jossa aiheena oli etätöiden johtaminen. Mukana oli esimiehiä kaikkialta Etteplanista ympäri maailmaa. Saimme uusia näkemyksiä ja työkaluja, joiden avulla selviytyä osittain tämän vuoden tuomista uusista haasteista. Koulutus oli mielestäni todella antoisa. Opin paljon uutta ja lisäksi tutustuin paremmin kollegoihin Ruotsin ulkopuolelta.”

SYYS-JOULUKUU ”Vanhojen isojen asiakkaiden volyymit kasvoivat uudestaan, ja olimme saaneet vuoden mittaan myös uusia asiakkaita. Pandemiaa edeltävään tilanteeseen ei varmaankaan päästä palaamaan aivan lähiaikoina, mutta toisaalta olemme oppineet tilanteesta yhtä ja toista ja löydämme uusia, entistä parempia tapoja jatkaa eteenpäin.”

Increasing value for customers

Toimintaympäristö

Toimintaympäristön muutos vaikuttaa teollisuudessa ja ihmisten arjessa

Olemme keskellä suurta muutosta, jossa perinteinen valmistava teollisuus, teolliset käytännöt ja palveluiden käyttö mullistuvat älykkään teknologian avulla. Kehityksellä on kauaskantoisia vaikutuksia jokaiseen toimialaan ja ihmisten arkeen.

Maailma ympärillämme muuttuu voimakkaasti tulevien vuosikymmenten aikana niin kutsutun neljännen teollisen vallankumouksen seurauksena. Teknologinen kehitys kiihtyy samalla kun digitalisaation ja automaation aste teollisuudessa kasvaa. Lopputuloksena lähes kaikki tulee verkottumaan keskenään.

Teollinen internet – ja sen hyödyntämien – onkin teollisen vallankumouksen keskeinen mahdollistaja. Toisiinsa verkottuneet koneet ja laitteet välittävät erilaisten mitta-antureiden ja sensoreiden tuottamaa tietoa. Tuotantoprosesseista ja tuotteesta saatava tieto luo edellytyksiä uusille liiketoimintamalleille, ratkaisuille ja sovelluksille.

AUTOMAATION AVULLA ENTISTÄ KESTÄVÄMPIÄ RATKAISUJA

Parhaimmillaan uusi digitaalinen aikakausi lupaa merkittävää tuottavuuden kasvua ja uudenlaisia liiketoimintamalleja. Mutta miten muutos toteutetaan niin, että tuloksena syntyy kestäviä ratkaisuja, entistä kestävämpää kasvua ja hyvinvointia? Miten teknologialla voidaan vastata koko yhteiskuntaan vaikuttavien megatrendien, kuten ilmastonmuutoksen ja resurssitehokkuuden asettamiin haasteisiin?

Vastaukset eivät ole helppoja, mutta ne liittyvät automaatioasteen nousuun, tehokkuuden lisääntymiseen, uusiin teknologioihin ja

teknologiaratkaisuihin sekä digitalisaation tuottamaan uuteen tietoon. Nämä mahdollistavat myös entistä kestävämpien ratkaisujen synnyn ja kehityksen.

Modernit teknologiat ovat usein aiemmin käytössä olleita teknologioita tehokkaampia. Uusiin teknologioihin perustuvat ratkaisut mahdollistavat energiankulutuksen ja materiaalivirtojen huomioimisen tuotesuunnittelussa ja tuotteen koko elinkaaren aikana. Tuotantoprosesseista tehokkaasti saatava tieto puolestaan mahdollistaa toiminnan ja prosessien seurannan sekä optimoinnin tehokkuuteen ja kestävyteen liittyvien kriteerien perusteella.

UUSIEN TEKNOLOGIOIDEN OSAAMISEN JA SUUNNITTELUTYÖN TARVE KASVAA

Jotta digitalisaation tarjoamista mahdollisuuksista tulisi todellisuutta, uudet teknologiat ja älykkäät ratkaisut on saatava käyttöön teollisessa mittakaavassa. Tämä kasvattaa entistä älykkäämpien tuotantoratkaisujen, suunnittelutyön sekä uudenlaisen teknologisen osaamisen tarvetta.

Me Etteplanilla olemme ottaneet käyttöön teollisen internetin, robotiikan, tekoälyn ja koneoppimisen sekä digitaalisen kaksosen kaltaisia teknologioita. Esimerkiksi energiatekniikassa haemme uusia ratkaisuja akkutekniikkaan. Digitaaliset tuotantolaitokset ja teollinen 3D-tulostus mullistavat valmistusta ja valmistusteknologiaa, digitaalinen itsepalvelu puolestaan palvelujen tuottamista ja käyttöä.

Viime aikojen nopea teknologinen kehitys tuo automaation ja robotiikan järkeväksi vaihtoehdoksi yhä useammalle yritykselle ja yhä useampaan työvaiheeseen. Automaatio ei säästä vain kustannuksia, vaan se parantaa laatua ja vähentää työn rasittavuutta sekä tapaturmia. Robotti toimii yhä useammin yhteistyössä ihmisten ja muun prosessin kanssa tuoden joustavuutta ja tehokkuutta tuotantoon.

Digitaalinen aikakausi lupaa merkittävää tuottavuuden kasvua entistä kestävämmiin.



Trendit

Trendit muokkaavat suunnittelualaa

Digitalisaatio, kiihtyvä teknologinen kehitys ja kasvava tarve insinööreistä ovat tärkeimmät suunnittelualan toimintaympäristöä muokkaavat trendit. Myös toimialan keskittyminen jatkuu.

DIGITALISAATIO

Teollisuuden ja koko yhteiskunnan digitaalinen murros jatkuu ja kiihtyy. Investoinnit teollisuuden internetiin eli älykkäiden koneiden, laitteiden, ihmisten ja prosessien yhdistelmään kasvavat samalla voimakkaasti. Älykkäät ja verkottuneet tuotantoprosessit lisäävät tehokkuutta ja muuttavat teollisuuden toimintaa, mikä mahdollistaa uusia liiketoimintamalleja sekä arvoverkoston uudelleenmäärittelyä. Esimerkiksi kone- ja laitevalmistajille voi löytyä uusia kasvupolkuja palvelupohjaisesta liiketoiminnasta, joka perustuu koneista kertyvän tiedon hyödyntämiseen.

KIIHTYVÄ TEKNOLOGINEN KEHITYS


Teknologinen kehitys kiihtyy uusien teknologioiden ja valmistusmenetelmien synnyn ja niiden soveltamisen ansiosta. Esimerkiksi uudet digitaaliset teknologiat, kuten tekoäly, tai valmistusmenetelmät, kuten 3D-tulostus, mullistavat teollisuuden tuotantoprosesseja ja luovat mahdollisuuksia uudennaisille sovelluksille ja teknologisille innovaatioille.

KASVAVA TARVE INSINÖÖREISTÄ

Insinööriyön ja suunnittelutyön tarve kasvaa maailmanlaajuisesti samalla, kun digitalisaatio ja yleinen teknologinen kehitys muuttavat yhä useampaa yhteiskunnan osaa. Osaavien työntekijöiden puute voi olla este yritysten kasvulle. Työvoima kansainvälistyy, ja suunnittelualan yritykset etsivät osaajia myös kotimarkkinoidensa ulkopuolelta. Teknologian kehityksen myötä työntekijöiltä vaaditaan laajaa ymmärrystä myös oman erikoisalansa ulkopuolelta sekä tehokasta yhteistyötä tekniikan eri osa-alueiden kesken.

SUUNNITTELUTOIMIALAN KESKITTÄMINEN

Suunnittelualan asiakasyritykset keskittyvät ydinliiketoimintaansa ja ulkoistavat muita toimintojaan, vähentävät kumppaniensa määrää ja tiivistävät yhteistyötä valittujen toimijoiden kanssa. Suunnittelualan kilpailijakenttä muodostuu suuresta määrästä erikokoisia ja erilaisen osaamispuheen omaavia toimijoita. Alalla on jo pitkään ollut vallalla keskittymiskehitys, koska suunnittelualan toimijat haluavat tarjota asiakkailleen mahdollisimman laajan määrän erilaista osaamista. Samaan aikaan kilpailutilanne on muuttunut entistäkin globaalimmaksi, ja asiakkaiden projektit laajemmiksi ja monimuotoisemmiksi.



Teknologinen kehitys nopeutuu uusien teknologioiden ja valmistusmenetelmien synnyn ja niiden soveltamisen ansiosta.

~15 % vuotuinen
liikevaihdon kasvu

**>500 miljoonan
liikevaihto vuoteen 2024
mennessä**

**Kasvu orgaanisesti sekä
yritysostoin**



Strategia

Increasing value for customers

Olemme suunnittelualan edelläkävijä laaja-alaisen teknologiaosaamisemme ja edistyksellisen palvelutarjontamme ansiosta. Strategiamme keskeisenä tavoitteena on tuottaa entistä enemmän arvoa asiakkaillemme. Haluamme tukea asiakkaitamme teollisuuden muutoksessa sekä kasvaa ja kokeilla uutta yhdessä asiakkaidemme kanssa.

Olemme kansainvälinen kasvuyhtiö. Tavoittelemme noin 15 prosentin vuotuisia liikevaihdon kasvua, joka toteutuessaan johtaa yli 500 miljoonan euron liikevaihtoon vuonna 2024. Haemme kasvua orgaanisesti ja keskittyvällä markkinalla myös yritysostoin. Orgaaninen kasvumme perustuu strategiamme keskeisten elementtien lisäksi laajaan palvelutarjontamme ja osaamisemme sekä vahvaan markkina-asemaamme. Yritysostoilla tähtäämme osaamisohjamme kasvattamiseen sekä läsnäolomme ja palvelutarjontamme kasvattamiseen.

Tutkimme ja ymmärrämme uusia teknologioita

KESKEISET KASVUALUEEMME

Palveluratkaisujen jatkuva kehittäminen

Tuomme teknologiaratkaisuja osaksi palveluratkaisujamme sekä hyödynnämme digitaalisia teknologioita ja ohjelmistoratkaisuja.

Digitalisaatio

Kehitämme digitaalisia palveluita, vahvistamme ohjelmistosuunnitteluosaamistamme sekä tuemme asiakkaitamme digitalisaatiossa.

Kansainvälinen kasvu

Tuomme koko palvelutarjontamme kaikille nykyisille markkinoille. Haemme kasvua Keski-Euroopassa ja Aasiassa, erityisesti Kiinassa.

[Lue lisää sivulta 19](#)

STRATEGIAMME KESKEISET ELEMENTIT

1 Customer value

Tavoitteenamme on kasvattaa asiakkaan saamaa arvoa. Ymmärtämällä asiakkaiden liiketoimintaa, hyödyntämällä laajaa osaamistamme, uusia innovaatioita ja teknologioita luomme arvoa tuottavia palveluratkaisuja ja autamme asiakkaitamme parantamaan heidän liiketoimintaansa.

Haastamme itsemme ja asiakkaamme joka päivä ja ehdotamme aktiivisesti uusia ideoita ja ratkaisuja arvon luomiseksi. Tämä on brändilupauksemme Engineering with a difference keskeinen sisältö. Asiakkaidemme menestys on myös meidän menestyksemme.

2 Service solutions

Tutkimme ja ymmärrämme uusia teknologioita ja tuomme niitä aktiivisesti osaksi palveluratkaisujamme. Palveluratkaisuissamme yhdistämme teknologioita, tehokkaita prosesseja, monipuolista osaamistamme ja maailmanluokan suunnittelumenetelmiä.

Työskentelemme avoimin mielin kokeillen ja etsien uusia ideoita ja työtapoja. Meillä on osaamista ja kokemusta, jonka avulla autamme asiakkaitamme ratkomaan monimutkaisia kysymyksiä.

Innovatiivisten ratkaisujemme ansiosta olemme suunnittelualan edelläkävijä ja kiinnostava yhteistyökumppani asiakkaillemme ja houkutteleva työpaikka henkilöstöllemme. Palveluratkaisumme erottavat meidät myös kilpailijoistamme ja vahvistavat markkinaosuuttamme.

3 Success with people

Haluamme ylläpitää, kehittää ja houkutella huippuosaamista, jonka avulla onnistumme strategian toteutuksessa yhteistyössä asiakkaidemme ja yhteistyökumppaneidemme kanssa.

Kaikki on kiinni ihmisistä – meistä jokaisesta. Tuomme työhön kokemuksemme, taitomme ja osaamisemme. Työskentelemme intohimolla ja sitoutuen saavuttaaksemme tuloksia, joilla on merkitystä. Uskomme yhteistyöhön, jatkuvaan kehitykseen ja raikkaaseen, monialaiseen ajatteluun. Näiden avulla kehitymme ammattilaisina ja johdamme alamme kehitystä.

Näin me voitamme

TARCOITUKSEMME

We help our customers to create a better world through engineering, innovation and digitalization.

STRATEGIA

Increasing value for customers

KESKEISET ELEMENTIT

Customer value

Pyrimme edistämään jatkuvaa kehitystä ja proaktiivisesti ehdotamme uusia ratkaisuja, jotka parantavat asiakkaidemme liiketoimintaa.

Service solutions

Yhdistämme osaamisemme ja uusia teknologioita luodaksemme parempaa arvoa asiakkaillemme.

Success with people

Olemme osaava tiimi. Työskentelemme intohimolla ja sitoutuen saavuttaaksemme tuloksia, joilla on merkitystä.

KEHITYSOHJELMAT

Value centric solution sales • Rapid innovation • Engage employees and work together

TAVOITTEEMME

Strategian keskeisenä tavoitteena on tuottaa entistä enemmän arvoa asiakkaillemme ja tukea heitä teollisuuden muutoksessa. Asiakkaidemme menestys on meidän menestyksemme.

Taloudelliset tavoitteet

TAVOITE 2024

Kasvu

>500

Liikevaihto, milj. euroa

Kansainvälinen kasvu

>50 %

Suomen ulkopuolelta tulevan liikevaihdon osuus yli 50 prosenttia

Johdetut palvelut

75 %

Johdettujen palvelujen osuus liikevaihdosta 75 prosenttia (Managed Services Index, MSI)

Kannattavuus

10 %

Liikevoitto (EBITA) 10 prosenttia liikevaihdosta

KEINOJA

- Palveluratkaisujen jatkuva kehittäminen
- Digitalisaatio
- Kansainvälinen kasvu
- Yritysosotot

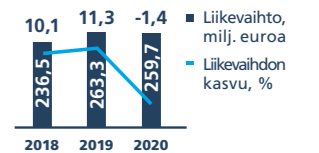
- Kaikkien palvelualueidemme palveluita kaikissa toimintamaissamme

- Palveluratkaisut
- Teknologiaratkaisut
- Projektiliiketoiminta

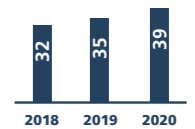
- Liiketoimintamallin muutos kohti Johdettuja palveluita
- Markkinajohtajuus

KEHITYS 2018–2020

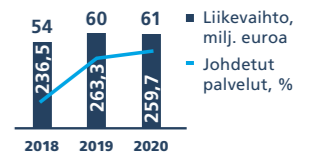
Liikevaihto ja liikevaihdon kasvu



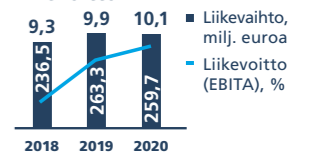
Suomen ulkopuolelta tulevan liikevaihdon osuus, %



Liikevaihto ja johdetut palvelut



Liikevaihto ja liikevoitto



Askeleita tulevaisuuteen vuonna 2020

Epävarmuus leimasi koronavuotta

Koronapandemian vaikutukset kysyntätilanteeseen alkoivat Kiinassa ensimmäisellä neljänneksellä ja jatkuivat Euroopassa koko vuoden ajan. Reagoimme nopeasti ja muutimme toimintaamme mahdollistaaksemme nopean siirtymisen takaisin kasvustrategian toteutukseen. Kysyntätilanne parani loppuvuoden aikana, kun uutiset koronarokotteesta ja rokotusten alkaminen vähensivät epävarmuutta markkinoilla ja käynnistivät investointeja tuotekehitykseen ja tuotantoon.

Palveluratkaisujen jatkuva kehittäminen

- Kehitimme urauurtavan työkalun 3D-tulostuksen kustannusten arviointiin.
- Toimitimme uuden pilvipohjaisen teknisen informaation ratkaisun ensimmäiselle asiakkaalle.

85 %

henkilöstämme etätöihin maaliskuussa.

Digitalisaatio

- Etteplanin yksityinen LTE-verkko palveluna mahdollistaa Danfossille tulevaisuuden älykkään tehtaan.
- Tuemme Postin ja Nesteen digitalisointumista erilaisilla digitaalisilla itsepalveluratkaisuilla.

Yhdeksäs
Kiinan-toimisto
Taicangiin.

Kansainvälinen kasvu

- Vahvistimme tuotantoratkaisuosaamistaan ostamalla alankomaalaisen Tegeman.
- Kalmar ulkoisti osan nosturisuunnittelustaan Kiinassa Etteplanille.
- Vuoden 2021 alussa aloitimme toimintamme Tanskassa ja ostimme elektroniikkaan ja ohjelmistoihin erikoistuneen TekPartnerin.

Näin luomme arvoa

Arvonluonnin lähtökohtamme

MEGATRENDIT

VASTUULLISUUS / DIGITALISAATIO /
TEKNOLOGISEN KEHITYKSEN KIIHTYMINEN
/ RESURSSITEHOKKUUS / VÄESTÖNKASVU /
KAUPUNGISTUMINEN

Tarkoituksemme

We help our customers to create a better world through engineering, innovation and digitalization.

Toimintaamme ohjaavat

Arvomme

Asiakslähtöinen

Asiakkaidemme menestys on meidän menestyksemme

Proaktiivinen

Ehdotamme aktiivisesti uusia ratkaisuja ja uusia tapoja tehdä asioita

Houkutteleva

Työmme tulokset ja osaamisemme tekevät meistä houkuttelevan kumppanin

Vahvuutemme

- Maailmanluokan asiantuntijat, jotka työskentelevät globaalisti lähellä asiakkaita
- Palveluratkaisut ja Johdetut palvelut
- Laaja ja monitieteellinen teknologinen osaaminen ja tietotaito
- Pitkäjänteinen yhteistyö ja ketterä tapa toimia – sekä asiakkaiden että kumppanien kanssa

Vaikutuksemme

Asiakkaat

- Parantunut tehokkuus ja kilpailukyky
- Kestävät ja tulevaisuuteen katsovat ratkaisut
- Uusien teknologioiden tehokas hyödyntäminen

Yhteiskunta ja ympäristö

- Energiatehokkuus
- Materiaalien vastuullinen käyttö
- Parempi elämänlaatu

Henkilöstömme

- Jatkuva oppiminen
- Kehitysmahdollisuudet
- Aktiivinen ajattelu- ja toimintatapa, "Engineering with a difference"

Toimiala

- Innovatiivisia ratkaisuja teollisuuden haasteisiin
- Läpimurtoja tuotekehityksessä
- Toimialan laajuinen vaikutus

”Mallintamisen ansiosta osaamme tarjota asiakkaillemme mahdollisimman räätälöityjä ratkaisuja.”

Etteplanin Solutions & Technologies -johtaja **Petri Ikonen** kertoo, kuinka asiakkaiden arvoketjujen ymmärrys auttaa Etteplania tuottamaan asiakkailleen parhaita mahdollisia ratkaisuja.



Minä väitän

Arvoketjun ymmärrys tuottaa korkeinta mahdollista arvoa

”Aikamme megatrendit, näiden joukossa globalisaatio, digitalisoituminen, automatisoituminen ja teknologian sulautuminen kaikkeen, muuttavat ja monimutkaistavat yritysten toimintalogiikoita jatkuvasti – tämän seurauksena monien asiakkaidemme liiketoiminta on murroksessa. Esimerkkinä mainittakoon kehityskulku, jossa aiemmin puhtaasti koneita ja laitteita myyneet valmistajat ovat siirtyneet tarjoamaan elinkaaripalveluita, kuten huoltoa ja kunnossapitoa.

Etteplan haluaa luoda asiakkailleen korkeinta mahdollista arvoa. Jotta onnistumme tässä, on meidän kyettävä ymmärtämään heidän liiketoimintaansa ja prosessejaan mahdollisimman syvällisesti. Avuksemme olemme kehittäneet mallin, jolla ratkaisumyynnimme tunnistaa systemaattisesti, millaisissa arvoketjuissa asiakkaamme toimivat ja mikä on heille oleellista. Kartoitamme muun muassa, mitä asiakkaamme tekevät, millaisia rooleja heillä on, ketkä heidän asiakkaansa ovat ja millaisia ovat heidän prosessiensa keskeiset ongelmakohdat.

Arvoketjujen ymmärryksen avulla voimme ehdottaa muutoksia prosesseihin. Mallintamisen ansiosta osaamme tarjota asiakkaillemme myös mahdollisimman räätälöityjä, mitattavaa taloudellista arvoa tuottavia ratkaisuja, joissa yhdistyy Etteplanin monialainen tietämys eli suunnittelu-, ohjelmisto- ja teknisen dokumentoinnin osaaminen.

Asiakasymmärryksen lisääntyminen on auttanut meitä kehittämään tarjoamaamme laajemminkin: pystymme tunnistamaan paremmin niitä asiakkaan liiketoimintaprosesseja, joihin Etteplanin tarjoama ja palveluratkaisut voivat vastata. Ratkaisumme yhdistelevät innovatiivisesti vaikkapa teollisen internetin ja ohjelmisto- sekä kunnossapitopuolen suunnitteluosaamistamme. Uskomme, että työskentely siivittää meitä kohti uusia, aiempaa laajempia ja globaalimpia kumppanuussuhteita”.

Together for the future

ENGINEERING WITH A DIFFERENCE

INCREASING VALUE FOR CUSTOMERS

TOGETHER FOR THE FUTURE

TYÖMME JA VAIKUTUKSEMME | 22



Vastuullisuus Etteplanilla

Etteplan haluaa jättää positiivisia jälkiä yhteiskuntaan – vastuullisuusajattelu on suunnittelutyössämme alati läsnä. Vuonna 2020 vastuullisuustyötämme leimasi erityisesti koronapandemia. Julkaisimme sisäisesti myös uudistetut eettiset toimintaohjeemme (Code of Conduct).

Etteplanin vastuullisuuden olennaiset aiheet

- Kestävä taloudellinen kasvu
- Henkilöstön kehitys
- Henkilöstön sitoutuneisuus
- Innovaatiot
- Määräystenmukaisuus ja korrupoitumattomuus
- Ympäristöystävälliset tuotteet ja palvelut
- Monimuotoisuus ja tasapuoliset mahdollisuudet
- Yrityskansalaisuus
- Työterveys ja -turvallisuus
- Johtamisjärjestelmät ja politiikat
- Toimitusketju
- Energiatehokkuus

Lue lisää www.etteplan.com

Etteplan haluaa luoda positiivisia vaikutuksia ympäristöön sekä ympäröivään yhteiskuntaan. Vastuullisuustyö on tärkeää myös siksi, että kilpailu asiantuntijoista on kovaa ja haluamme varmistaa, että Etteplan tunnetaan hyvämaineisena, vastuullisena työnantajana.

Vastuullisuusajattelu on suunnittelutyössämme alati läsnä: asiakkaillemme tuottamissa ratkaisussa otetaan huomioon päästöt sekä energiankäyttö, ja pyrimme suunnittelemaan tuotteita, jotka kuluttavat mahdollisimman vähän energiaa tai käyttävät uusiutuvaa energiaa ja säästävät materiaaleja. Huomioimme vastuullisuuden myös toimiessamme asiakkaiden ja yhteistyökumppanien kanssa. Valitsemme kumppanimme huolellisesti ja mietimme etukäteen, miten mahdollisia ongelmatilanteita ratkotaan.

ETTEPLAN TEKEE AKTIIVISTA VASTUULLISUUSTYÖTÄ

Etteplanin toiminnan ohjenuoria ovat yrityksen eettiset toimintaohjeet, arvot sekä aktiivinen sidosryhmävuorovaikutus. Teemme vastuullisuustyötämme proaktiivisesti, sidosryhmiämme tarkalla korvalla kuunnellen. Otamme huomioon työssämme toimintamaidemme erityispiirteet. Vastuullisuuden tärkeimpiä kulmakiviämme ovat henkilöstön hyvinvointi, taloudellisen arvon tuottaminen sidosryhmillemme sekä ympäristöystävällisten ja kestävien ratkaisujen tarjoaminen asiakkaillemme.

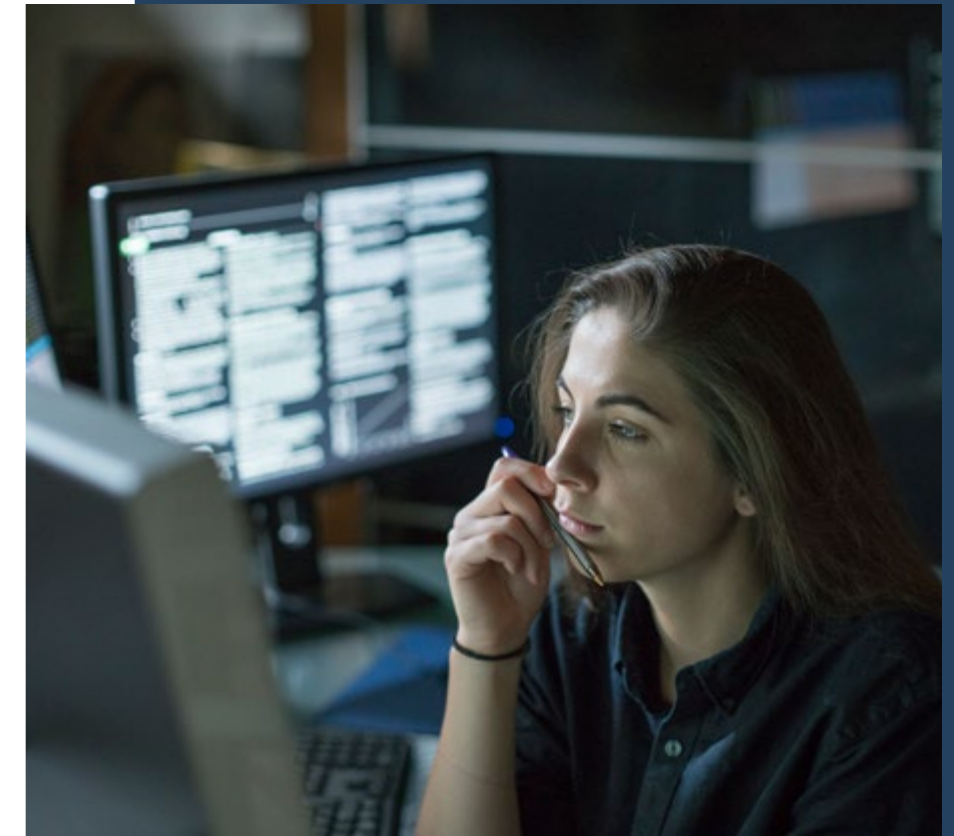
Kehitämme vastuullisuustyötämme jatkuvasti niin konserni- kuin maatasolla. Johtoryhmäläisemme vastaavat vastuullisuuden sisällyttämisestä kaikkeen toimintaamme, ja yritys vastuun kehittäminen on johtoryhmän jäsenenä toimivan markkinointi- ja viestintäjohtajan vastuulla. Vastuullisuusraportointimme perustuu kansainväliseen GRI-raportointiviitekehykseen. Raportoimme GRI:n Core-tason mukaisesti.

HUOLEHDIMME HENKILÖSTÖN HYVINVOINNISTA

Vuonna 2020 iskenyt koronapandemia leimasi vastuullisuustyötämme, ja henkilöstön hyvinvoinnista huolehtiminen oli tärkein prioriteettimme. Pandemia siirsi etteplanilaiset nopeasti etätöihin – muutos sujui jouhevasti, etätöskentely on koettu mielekkääksi ja työntekijämme ovat voineet hyvin. Myös esihenkilöiden johtamistaitoja on pandemian keskellä kehitetty. Etätöihin siirtyminen ei ole jarruttanut Etteplanin suunnittelutyötä. Oivallus tullee vaikuttamaan työskentelytapoihimme jatkossakin.

Vuonna 2020 julkaisimme uudistetut eettiset toimintaohjeemme (Code of Conduct). Ohjeet esittelevät Etteplanin arvot ja liiketoimintaperiaatteet ja ottavat kantaa muun muassa etiikkaan ja lainsäädännön noudattamiseen, laatuun ja ympäristöön, työympäristöön sekä tasa-arvoon ja monimuotoisuuteen. Uudessa ohjeessa huomioidaan myös yhteistyökumppanit. Vuonna 2021 järjestämme etteplanilaisille aiheesta verkkokoulutuksen.

Etteplanilla on kaikissa toimintamaissaan ilmoituskanava, jonka kautta sekä työntekijät että ulkoiset sidosryhmät voivat anonyymisti ilmoittaa eettisiä rikkomuksia koskevista epäilyksistään. Vuonna 2020 tietoomme tuli yksi epäily epäeettisestä toiminnasta, joka käsiteltiin prosessin mukaisesti. Epäily osoittautui aiheettomaksi.



KOHOKOHDAT

- Henkilöstökyselystä saatiin erittäin hyvät tulokset.
- Etätöihin siirtyminen sujui loistavasti, ja 85 prosenttia meistä työskentelee etänä.
- Julkaisimme uudistetut eettiset toimintaohjeemme (Code of Conduct).
- Otimme käyttöön eLearning-alustan etäoppimisen tehostamiseksi.

KEHITYSKOHEET

- Eettisten toimintaohjeiden jalkauttaminen koko organisaatioon jatkuu myös tulevana vuonna.
- Etteplan valmistelee tasa-arvosuunnitelman päivitystä. Työ jatkuu vuonna 2021. Palkkatasa-arvo- ja monimuotoisuuskyseksiin liittyvä kehitystyö jatkuu.

Avoin sidosryhmä-vuorovaikutus

Sidosryhmiksi on määritelty tahot, joihin Etteplanin toiminnalla on vaikutusta tai jotka vaikuttavat Etteplanin toimintaan.

Koronavuoden aikana yhteydenpito keskeisten sidosryhmien kanssa muuttui nopeasti, ja otimme käyttöön monia erilaisia etätyökaluja, kuten eLearning, webinaarit sekä etäkokous- ja -koulutuslustoja.



SIDOSRYHMÄ	ESILLE NOSTETUT AIHEET	ETTEPLANIN VASTAUS	YHTEYDENPITOKANAVAT
Henkilöstö	<ul style="list-style-type: none"> Työsuhde ja sen ehdot Osaamisen kehittyminen 	<ul style="list-style-type: none"> Lakien, asetusten, eettisten toimintaohjeiden, politiikkojen, periaatteiden ja ohjeiden noudattaminen Henkilöstöjohtamisen jatkuva kehittäminen Kehityskeskustelut ja henkilöstötutkimukset Koulutus ja sisäinen viestintä 	<ul style="list-style-type: none"> Esimies- ja muu sisäinen viestintä Kokoukset ja tapahtumat Intranet ja sosiaalinen media eLearning
Asiakkaat	<ul style="list-style-type: none"> Palvelutarjonta ja osaaminen Palvelujen saatavuus ja kustannustehokkuus Palvelujen laatu 	<ul style="list-style-type: none"> Palvelutarjonnan jatkuva kehittäminen Laadun varmistaminen sisäisesti ja ulkoisen auditoinnin avulla Asiakastutkimukset Viestintä 	<ul style="list-style-type: none"> Kokoukset ja tapahtumat Webinaarit Verkkosivusto Sosiaalinen media Media Muu yhteydenpito
Yhteistyökumppanit	<ul style="list-style-type: none"> Yhteistyöhön ja sen ehtoihin liittyvät asiat Yhteistyökumppanien tasavertainen kohtelu 	<ul style="list-style-type: none"> Sopimusten noudattaminen Eettiset toimintaohjeet Viestintä 	<ul style="list-style-type: none"> Tapaamiset ja neuvottelut Auditoinnit Verkkosivusto
Osakkeenomistajat ja sijoittajat	<ul style="list-style-type: none"> Taloudellinen kehitys Vastuullinen toiminta 	<ul style="list-style-type: none"> Tavoitteiden ja strategian mukainen toiminta Eettiset toimintaohjeet Sijoittajaviestintä 	<ul style="list-style-type: none"> Hallituksen kokoukset Yhtiökokous ja muut tapaamiset Verkkosivusto Raportit ja muu viestintä
Media	<ul style="list-style-type: none"> Tiedon aktiivinen tarjoaminen Kyselyihin vastaaminen nopeasti ja totuudenmukaisesti 	<ul style="list-style-type: none"> Aktiivinen yhteydenpito Verkkosivusto Sosiaalinen media Muu yhteydenpito 	<ul style="list-style-type: none"> Aktiivinen yhteydenpito Verkkosivusto Sosiaalinen media Sähköposti Pörssi- ja lehdistötiedotteet
Opiskelijat	<ul style="list-style-type: none"> Harjoittelumahdollisuudet Tulevaisuuden työpaikat 	<ul style="list-style-type: none"> Yliopisto-, korkeakoulu- ja ammattikorkeakoulu-yhteistyö Harjoittelupaikkojen tarjoaminen Viestintä 	<ul style="list-style-type: none"> Tapahtumat Verkkosivusto Sosiaalinen media Muu yhteydenpito
Yliopistot, korkeakoulut ja ammattikorkeakoulut	<ul style="list-style-type: none"> Yhteistyö Tiedon jakaminen 	<ul style="list-style-type: none"> Yhteiset projektit ja harjoittelupaikat Raportit Luennot Viestintä 	<ul style="list-style-type: none"> Yhteiset projektit ja työryhmät Verkkosivusto Sähköposti
Teollisuus- ja alan järjestöt	<ul style="list-style-type: none"> Aktiivinen osallistuminen toimintaan Tiedon jakaminen 	<ul style="list-style-type: none"> Etteplanin edustus eri työryhmissä Viestintä 	<ul style="list-style-type: none"> Työryhmät Muu yhteydenpito Verkkosivusto
Viranomaiset ja muut toimintaa ohjaavat tahot	<ul style="list-style-type: none"> Lakien, asetusten, säännösten, ohjeistojen ja eettisten ohjeistojen noudattaminen Laatu- ja raportointijärjestelmien noudattaminen Viestintä 	<ul style="list-style-type: none"> Lakien, asetusten, säännösten, ohjeistojen ja eettisten toimintaohjeiden, noudattaminen Viestintä 	<ul style="list-style-type: none"> Tapaamiset Verkkosivusto
Päätöksentekijät	<ul style="list-style-type: none"> Tiedon saaminen Vaikuttamismahdollisuudet 	<ul style="list-style-type: none"> Verkkosivusto Muu yhteydenpito 	<ul style="list-style-type: none"> Tapaamiset Verkkosivusto
Kansalaisjärjestöt	<ul style="list-style-type: none"> Koko toimitusketjun vastuullisuus Läpinäkyvyys Tiedon jakaminen 	<ul style="list-style-type: none"> Eettiset toimintaohjeet Auditoinnit Kyselyihin vastaaminen Muu yhteydenpito 	<ul style="list-style-type: none"> Tapaamiset Verkkosivusto

Tässä tekstissä Etteplanin henkilöstöjohtaja Minna Tornikoski ja teknologiajohtaja Jaakko Ala-Paavola keskustelevat, miten innovaatioilla saadaan aikaan vaikutusta.

“Voimme yhdistellä samassa innovaatioissa eri tekniikan alojen osaamista ja soveltaa ratkaisua monelle eri toimialalle.”



Kahden kauppa

Innovaatiot syntyvät kulttuurin ja teknologian yhteispelillä

Etteplanilla innovointi tapahtuu yhdessä asiakkaan kanssa. Siksi pystymme luomaan ratkaisuja, jotka vastaavat suoraan asiakkaiden tarpeisiin ja vievät kokonaisia toimialoja eteenpäin.

M Minna Tornikoski **J** Jaakko Ala-Paavola

Miten innovaatiot syntyvät – ja millaisen kulttuurin ne tarvitsevat tuekseen?

J “Innovaatio on mikä tahansa keksintö, joka ratkaisee tunnistetun ongelman. Sillä on myös oltava kaupallista potentiaalia. Etteplanin innovaatiot syntyvät usein osana asiakastyötä. Kohtaamme ja ratkomme työssämme erilaisten yritysten haasteita ja pyrimme tunnistamaan näistä yhteisiä, toistuvia piirteitä. Innovoimme ratkaisuja, jotka vastaavat useiden yritysten tarpeisiin.”

M “Innovoiminen edellyttää kulttuuria, joka mahdollistaa kokeilemisen ja ihmisten välisen kohtaamisen. Lisäksi sen pitää tukea oppimista ja sietää virheitä. Etteplanilla innovaatioiden ajureina toimivat tiimityöskentely, kokeilunhalu sekä into ongelmanratkaisuun ja uusien teknologioiden testaamiseen. Ratkaisut syntyvät usein yhdessä asiakkaan kanssa.”

J “Vahvuutemme on myös teollisuuden tunteminen ja suunnittelun monialainen osaaminen. Voimme yhdistellä samassa innovaatioissa eri tekniikan alojen tuntemusta ja soveltaa ratkaisua monelle eri toimialalle.”

Kerro esimerkki Etteplanin suunnittelupöydällä luodusta innovaatiosta

J “Hyvä esimerkki on sisäinen AVG-kehityshankkeemme, jolla tuemme työkonevalmistajien siirtymää kohti autonomiaa. Muun muassa tekoälyä, koneoppimista ja älykästä tiedonsiirtoa hyödyntävä ratkaisumme muuttaa

jo olemassa olevat työkoneet älykkäiksi – helposti ja nopeasti. Hyödyt ovat merkittävät: esimerkiksi kaivosympäristössä henkilöstö voi siirtyä kaivostunneleiden uumenista siistiin sisätyöhön, tänä päivänä jopa etätyöhön. Tämä parantaa fyysistä työturvallisuutta ja mahdollistaa esimerkiksi koronapandemian aikaiset varojärjestelyt.”

Mitä innovaatioekosysteemit ovat, ja mitä hyötyä niistä on?

J “Järjestelmät muuttuvat yhä monimutkaisemmiksi, ja niiden väliset riippuvuudet lisääntyvät. Kukaan ei pysty enää hallitsemaan kokonaisuuksia yksin vaan yhteistyö ja ekosysteemit ovat välttämättömiä. Hyvänä esimerkkinä toimii 5G, jonka käyttöönotossa tarvittiin niin teknologiatoimittajia, operaattoreita kuin integraattoreitakin, jollaisena Etteplan tässä nimenomaisessa ekosysteemissä toimi.”

M “Innovaatiot eivät synny enää salaisissa kammioissa, vaan niitä luodaan avoimen jakamisen kautta. Tässä tarvitaan rutkasti luottamusta.”

Millaisia olosuhteita innovaatiot edellyttävät?

M “Innovoiminen ja kehittyminen tapahtuu parhaiten itse työssä, ja teknologia muuttaa sitä paikasta riippumattomaksi. Niinpä meidän on mahdollista rakentaa monialaisia, parasta mahdollista osaamista edustavia tiimejä ja löytää juuri sopivat osaajat eri projekteihin. Kun etätyö ja paikasta riippumaton työskentely yhdistetään vielä hyviin työkaluihin ja digityökulttuuriin, voidaan kiihdyttää innovaatioiden syntyä.

Samalla meidän pitää huolehtia jatkuvasta oppimisesta ja teknologisessa muutoksessa mukana pysymisestä. Haluamme kokeilla rohkeasti uutta ja tuoda arkeen uudenlaisia työkaluja sekä työnteon tapoja. Koko organisaation valmennusten avulla opit skaalautuvat nopeammin.”

J “Monilla suunnittelun alueilla jatkuva oppiminen ei ole vain korulause vaan välttämättömyys. Esimerkiksi ohjelmistoalalla monet työkalut ja alustat ovat jo vaihtuneet viidessä vuodessa. Työnantajan tarjoamat koulutukset ovat yksi työkalu, mutta aivan ensiarvoisen tärkeää on henkilön oma kiinnostus itsensä kehittämiseen. Myös tätä pyrimme tukemaan ja kannustamaan.”

M “Lisäisin vielä, että osaavan ja koulutetun työvoiman löytäminen on haaste monissa Etteplanin toimintamaissa. Ammatillisen osaamisen jatkuva päivittäminen ja työvoiman irrottaminen paikkasidonnaisuudesta ovat ratkaisuja ongelmaan. Myös monimuotoisuuden lisääminen olisi alallamme tärkeää – tämä on haaste ihan koko yhteiskunnalle.”



“Innovaatiot eivät synny enää salaisissa kammioissa, vaan niitä luodaan avoimen jakamisen kautta”.

Taloudellinen vastuu

Etteplanin toiminnalla on useille eri sidosryhmille merkittäviä taloudellisia vaikutuksia. Maksamme veroja, palkkoja, osinkoja ja rahoituskuluja ja ostamme tuotteita ja palveluita. Etteplanin taloudellisen arvonluonnin jakauma ja kehitys selviää oheisesta taulukosta.

Etteplanin taloudellinen kehitys on ollut vahvaa jo usean vuoden ajan. Vuonna 2020 liikevaihtomme laski hieman globaalien pandemian seurauksena ja oli 260,0 (263,3) miljoonaa euroa. Liikevoittonne (EBITA) parani ja oli 26,2 (26,0) miljoonaa euroa.

Etteplan toimii tällä hetkellä kahdeksassa eri maassa. Olemme sitoutuneet toimimaan kaikkien paikallisten, kansallisten ja kansainvälisten lakien ja määräysten mukaisesti kaikissa maissa, joissa toimimme ja tarjoamme palveluitamme. Maksamme tuloksestamme veroa kaikissa toimintamaissamme. Etteplanilla ei ole erillistä verostrategiaa- tai politiikkaa, mutta yrityksen eettisiin toimintaohjeisiin on kirjattu myös verotusta koskeva periaate lakien noudattamisesta. Etteplanin veroasiat ovat konsernin talousjohtajan sekä eri toimintamaiden talousvastaavien vastuulla. Teemme avointa yhteistyötä veroviranomaisten kanssa.

MAKSETUT VEROT MAITTAIN

1 000 EUR	Henkilöstön määrä (vuoden keskiarvo)	Liikevaihto kolmansilta osapuolilta	Liikevaihto konsernin sisäisistä tapahtumista muiden maiden kanssa	Voitto/tappio ennen veroja	Aineelliset hyödykkeet	Yritysverot maksuperusteisesti	Yritysverot jaksotusperusteisesti
Suomi	1 988	159 277	3 784	18 352	1 393	3 746	3 845
Ruotsi	609	57 523	3 360	3 657	425	1 122	572
Kiina	337	7 201	574	237	91	3	10
Keski-Eurooppa	386	35 705	1 112	989	1 106	139	207

TALOUDELLINEN ARVONLUONTI

1 000 EUR	2020	2019	2018
Välittömät verot	4 003	4 553	4 364
Palkat ja palkkiot	177 301	172 520	156 183
Ostot	23 317	26 550	21 822
Osingot	8 488*	8 682	7 454
Rahoituskulut	1 722	1 590	1 580

* Hallituksen ehdotus yhtiökokoukselle

Vastuu henkilöstöstä

Osaava, hyvinvoiva ja sitoutunut henkilöstö on Etteplanin tärkeintä pääomaa. Se on asiakasarvon – ja sitä kautta myös laajempaa yhteiskunnallista arvoa tuottavien ratkaisujen – luomisen edellytys.

Etteplanin henkilöstöjohtaminen pohjautuu yhtiön arvoihin. Henkilöstöjohtamisen kulmakiviä ovat etteplanilaisten osaamisen ja johtajuuden kehittäminen, uramahdollisuuksien tarjoaminen sekä työntekijöiden tasapuolinen kohtelu. Etteplanille leimallista on vahva yhdessä tekemisen kulttuuri.

Etteplanin henkilöstöjohtamisesta vastaa yhtiön johtoryhmään kuuluva henkilöstöjohtaja – tukeaan hänellä ovat eri maiden HR-tiimit. Johtajan vastuulle kuuluu henkilöstötyön kokonaissuunnan linjaaminen ja strategia, ja eri maiden omat henkilöstöjohtajat ja -päälliköt ovat vastuussa kyseisen maan henkilöstöjohtamisesta ja maakohtaisista käytännöistä. HR-asiiantuntijat kehittävät puolestaan yhdessä globaaleja, Etteplanin työntekijäkokemusta rakentavia käytäntöjä ja toimintatapoja. Kaikki esihenkilömme pitävät viime kädessä huolta siitä, että Etteplanin yleisiä linjauksia noudatetaan.

Etteplanin henkilöstöpolitiikka ja johtamisen pääperiaatteet ovat samanlaisia kaikissa toimintamaissa. Toiminnassa huomioidaan aina paikallinen lainsäädäntö ja kulttuuri. Tämä vastuullisuusraportti kattaa suoraan Etteplanin palveluksessa olevat työntekijät.

Etteplanin henkilöstömäärä oli vuoden lopussa 3 267. Henkilöstöstä työskenteli Suomessa 59 prosenttia, Ruotsissa 18, Kiinassa 10 ja Keski-Euroopassa yhteensä 13. Suomen ja Ruotsin henkilöstöstä 100 prosenttia kuuluu kollektiivisesti neuvoteltujen työehtosopimusten piiriin. Muissa toimintamaissa henkilöstö ei kuulu työehtosopimusten piiriin.

Vuonna 2020 Etteplanin yritysostot ja ulkoistukset toivat uusia työntekijöitä Alankomaihin ja Kiinaan. Uusien tiimien integrointi valmisteltiin huolellisesti ja Etteplaniin liitettävän yksikön yrityskulttuuri sekä johtamiskäytännöt arvioitiin jo yritysostoja suunniteltaessa.

KORONAPANDEMIA LEIMASI JOHTAMISTA JA TYÖNTEKOAA

Vuosi 2020 oli Etteplanille poikkeuksellinen. Koronapandemia alkoi alkuvuodesta levitä ympäri maailman, ja etteplanilaiset siirtyivät nopeasti etätöihin. Muutos sujui jouhevasti, mikä oli kuluneen vuoden suurimpia onnistumisiamme. Tästä voimme kiittää muun muassa jo aiemmin

IT-järjestelmiimme tekemiämme panostuksia. Vuoden aikana koulutimme esihenkilöitämme IT-työkalujen käyttöönotossa ja teimme kaikissa toimintamaissamme etätöihin liittyviä kyselyitä. Niiden mukaan ihmiset viihtyivät etätöissä pääosin hyvin. Pyrimme kuitenkin puuttumaan esiin tulleisiin kehityskohtiin ripeästi.

Etätyöarjen keskelläkin ihmisillä oli suuri tarve kohdata toisiaan, ja tähän kehitettiin uudenlaisia mahdollisuuksia. Muun muassa EtteplanGo! – yhteisöllinen, liikkumiseen kannustava sisäinen kampanjamme – siirrettiin poikkeuksellisesti verkkoon. Osallistimme henkilökuntaa erilaisiin sosiaalisiin aktiviteetteihin, ja esihenkilöt olivat aktiivisesti yhteydessä alaisiinsa digitaalisten kanavien kautta. Samalla tiimien vuorovaikutus siirtyi verkkoon.

Koronapandemian vuoksi Etteplanin henkilöstömäärä ei poikkeuksellisesti kasvanut. Jouduimme myös lomauttamaan työntekijöitämme erityisesti Suomessa ja Ruotsissa. Muissa toimintamaissamme tehtiin pienempiä henkilöstövähennyksiä. Haasteena oli lisäksi työkuorman epätasainen jakautuminen työntekijöidemme välillä, mikä riippui työntekijän maantieteellisestä sijainnista ja meneillään olevista projekteista.

ESIHENKILÖIDEN KOULUTUKSELLA VARMISTETAAN ERINOMAINEN JOHTAMINEN

Vuonna 2020 Etteplan panosti johtamiskoulutukseen. Kehitimme globaalien ja täysin virtuaalisen E-LEAD-valmennuspolun esihenkilöille ja muille avainhenkilöille. Polun ansiosta voimme tarjota työntekijöillemme kehittymismahdollisuuksia yhdenvertaisesti, paikasta riippumatta. Valmennukseen osallistui syksyllä noin 60 etteplanilaista, ja koulutuksia jatketaan keväällä 2021. Maissa järjestettiin lisäksi omia valmennuksia niin johtamiseen kuin hyvinvointiin ja etätyökalujen käyttöön liittyen. HR-tiimimme luo jatkuvasti uusia toimintamalleja esihenkilöiden käytännön johtamisen, kuten urakehityksessä tukemisen ja rekrytointien avuksi.

Haluamme huolehtia esihenkilöidemme hyvinvoinnista ja kartoitamme tilannetta säännöllisesti. Vuonna 2020 esihenkilömme nostivat kyselyssämme esiin etätyöskentelyn johtamiseen ja luottamuksen syventämiseen liittyviä teemoja. Esihenkilöt pohtivat lisäksi, kuinka olla läsnä ja tavoitettavissa, kun fyysinen etäisyys on suuri. Teemme yhdessä kehitystoimenpiteitä esihenkilöiden palautteiden mukaisesti.



KEHITIMME DIGITAALISIA OPPIMISTYÖKALUJA

Etteplan haluaa tarjota asiakkailleen ratkaisuja teknisiin haasteisiin uusilla ja innovatiivisilla ratkaisumenetelmillä. Niinpä henkilöstömme osaamisen on oltava ajan tasalla. Panostamme jatkuvan ammatillisen kehittymisen varmistamiseen ja uramahdollisuuksien läpinäkyväksi tuomiseen. Haluamme parantaa ja nopeuttaa myös työssä oppimista.

Etteplanin työntekijöiden ammatillisen kehityksen seuraamisen ytimessä on urapolkumalli. Mallin tarkoituksena on tehdä uramahdollisuudet ja niiden vaatimukset näkyväksi henkilöstölle. Esihenkilöille malli tarjoaa työkalun urasuunnitteluun, henkilöstön systemaattiseen kehittämiseen, henkilöstörakenteen suunnitteluun sekä rekrytointitarpeen määrittelyyn. Kehityskeskusteluissa käydään läpi muun muassa kunkin työntekijän asema urapolkumallissa ja malliin liittyvät uramahdollisuudet. Vuonna 2020 kehityskeskusteluihin osallistui yhteensä 98 (2019: 91) prosenttia henkilöstöstä.

Vuonna 2020 uudistimme verkkotyökalujamme. Tällä hetkellä siirrämme monia valmennuksiamme verkkoon, ja tulevaisuudessa valmennukset järjestetään joko kokonaan tai osittain virtuaalisesti. Myös perehdytys toteutetaan digitaalisesti – tavoitteenamme on, että työntekijämme pääsevät mahdollisimman sujuvasti osaksi työyhteisöämme. Koulutuksissa hyödynnämme eLearning-alustaa, jonka otimme käyttöön vuonna 2019 – juuri sopivasti ennen koronapandemian iskemistä.

HYVINVOIVAT TYÖNTEKIJÄT OVAT PRIORITEETTIMME

Etteplanin asiakaslupaus – Engineering with a difference – on lupaus myös omalle henkilöstöllemme. Etteplanin kulttuuri ja toimintatyyli mahdollistavat yksilöllisen kasvun: meillä on lupa innovoida ja ideoita uutta sekä viedä ideoita myös käytäntöön. Tämä on väylä paitsi asiantuntijoidemme henkilökohtaiseen kasvuun myös työmotivaation ja -hyvinvoinnin lisääntymiseen.

Uuden kehittämisen rinnalla haluamme huolehtia työn ja vapaa-ajan välisestä tasapainosta ja työntekijöiden kohtuullisesta työkuormasta: hyvinvointi, uudistuminen ja kehittyminen kulkevat käsi kädessä. Myös työtilojen ergonomia ja työyhteisön sisäinen viestintä ovat Etteplanille tärkeitä teemoja. Näitä haastettiin ja kehitettiin koronavuoden aikana.

Vuoden 2020 keväällä Etteplanin pääkonttori muutti Espooseen – lähemmäksi asiakkaita ja Aalto-yliopiston ekosysteemiä. Uusi pääkonttori suunniteltiin joustavaksi ja dynaamiseksi, mikä sopii Etteplanin kulttuuriin. Joustava eri paikoissa työskentely oli jo ennen koronapandemiaakin yhtiölle tuttua: esimerkiksi Suomessa meillä on yli 30 toimipistettä eri puolilla maata. Pääkonttorimme lisäksi kehitimme toimistoja ja toimistokonsepteja globaalisti.



Työterveyshuoltomme on järjestetty eri tavoin eri toimintamaissa, paikallisen lainsäädännön ja toimintakulttuurin mukaisesti. Vuodesta 2020 alkaen kaikki terveydenhuoltokäynnit on Suomessa laskettu työajaksi, ellei sopivaa aikaa työajan ulkopuolelta ole saatavana.

Tuemme etteplanilaisia eläköitymisen ja työsuhteen päättymisen hetkellä. Jokainen tilanne suunnitellaan yksilöllisesti.

Seuraamme myös työssä ja työmatkoilla tapahtuneita tapaturmia sekä sairauspoissaoloja. Poikkeuksellisenä vuonna sairauspoissaolojen määrä väheni, ja tapaturmien määrä tippui kolmeen. Vakavia tapaturmia ei tapahtunut lainkaan.

Kehitämme työterveyttä- ja turvallisuutta jatkuvasti. Pyrimme harmonisoimaan prosessejämme, työkalujamme ja menetelmiämme taataksemme toimistoilla ja asiakasyrityksissä työskenteleville

“Panostamme jatkuvan ammatillisen kehittymisen varmistamiseen ja uramahdollisuuksien läpinäkyväksi tuomiseen.”



“Vahvuksiimme olivat kokemus kollegoiden tukemisesta, työympäristön kannustus avoimeen viestintään sekä ihmisten tasapuolinen ja reilu kohtelu.”

etteplanilaisille optimaaliset työolosuhteet. Etteplanilaiset voivat lisäksi raportoida työhön liittyviä työturvallisuushavaintoja paikallisille työsuojeluhenkilöille, joiden tehtävänä on mm. arvioida ja käsitellä tehdyt havainnot. Mikäli ilmoituksia tulee, ne käsitellään asianmukaisesti.

Vuoden 2020 syksyllä teetimme työntekijöillemme henkilöstökysely FuturETTE:n. Saimme kyselystä erinomaiset tulokset, mistä olemme erittäin ylpeitä. Tulokset ovat myös vuosi vuodelta parantuneet. Kyselyssä esiin nousseita vahvuksiimme olivat kokemus kollegoiden tukemisesta, työympäristön kannustus avoimeen viestintään sekä ihmisten tasapuolinen ja reilu kohtelu. Kehityskohtina mainittiin Etteplanin strategian ymmärryksen syventäminen sekä arvokeskustelun lisääminen. Seuraavaksi tiimit käyvät tuloksiaan läpi ja tekevät omia toimenpidesuunnitelmiaan.

MONIMUOTOISUUS MENESTYMISEN AVAINTEKIJÄNÄ

Etteplan on sitoutunut henkilöstön tasa-arvoiseen kohteluun ja syrjimättömyyden edistämiseen tasa-arvo- ja monimuotoisuussuunnitelmansa sekä konsernitasoisten johtamisperiaatteidensa mukaisesti. Monimuotoisuus on Etteplanin menestymisen avaintekijöitä, ja edistämme sitä muun muassa rohkaisemalla esihenkilöitä maiden rajat ylittäviin rekrytointeihin. Myös naisten osuutta Etteplanin henkilöstöstä halutaan kasvattaa.

Vuoden aikana toteuttamamme FuturETTE-tutkimus piirsi positiivisen kuvan yhdenvertaisuustyöstämme: etteplanilaiset kokivat, että tasa-arvoinen ja reilu kohtelu oli ottanut merkittävän harppauksen edelliseen kyselyyn verrattuna.

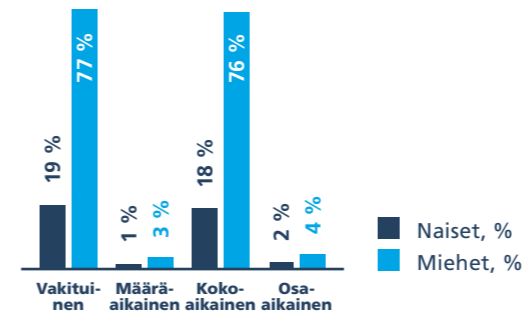
Etteplanin palkkapolitiikka perustuu oikeudenmukaiseen palkkojen, etujen ja kannustimien maksamiseen. Etteplanilla on jo pitkään seurattu kokonaispalkkauksen tasa-arvoisuutta vuosittaisilla selvityksillä, ja palkitsemista kehitetään jatkuvasti.

Varmistamme yhdenvertaisuuden toteutumisen myös kaikissa toimintamaissamme käytössä olevalla ilmoituskanavalla, jonka kautta työntekijät ja ulkoiset sidosryhmät voivat ilmoittaa anonyymisti mahdollisia eettisiä rikkomuksia koskevista epäilyksistään.

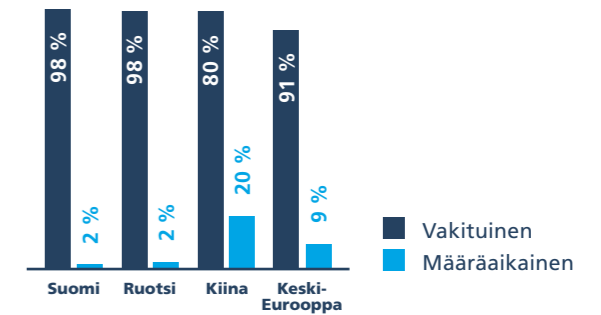
TYÖNANTAJAMIELIKUVAA KEHITETÄÄN MÄÄRÄTIE TOISESTI

Etteplanin liiketoiminta perustuu henkilöstön osaamiseen, ja kilpailemme parhaista kyvyistä kansainvälisillä työmarkkinoilla. Rekrytoinneissa onnistuminen eli työvoiman ja tarvittavan osaamisen saatavuus sekä henkilöstön vaihtuvuus ovat merkittävimpiä henkilöstöön liittyviä riskejämme. Haluamme rekrytoida paitsi osaavia myös yrityskulttuuriimme sopivia asiantuntijoita.

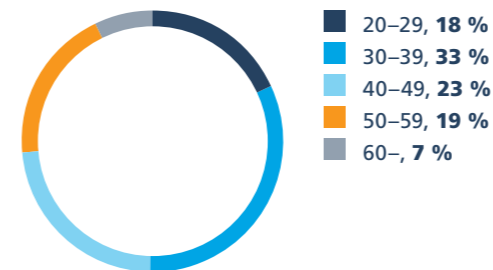
Työsuhteet sukupuolen mukaan 2020



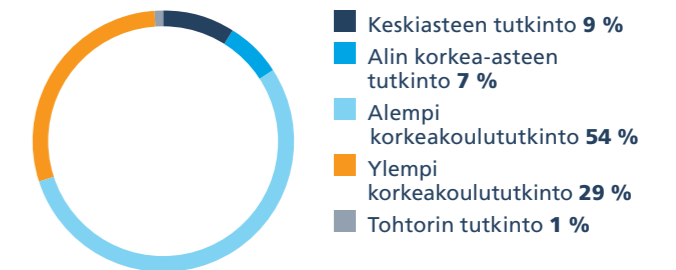
Työsuhteet maittäin 2020



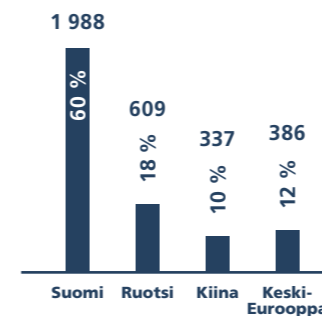
Henkilöstön ikäjakauma 2020



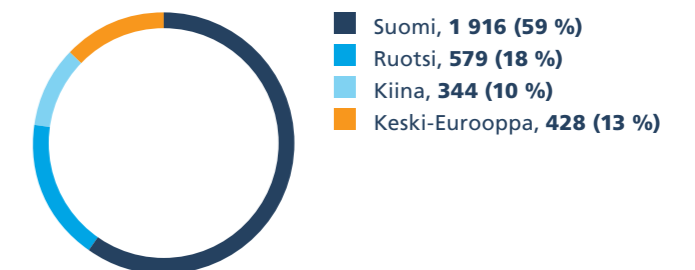
Henkilöstön koulutustausta 2020



Henkilöstön maantieteellinen jakauma ja määrä keskimäärin 2020



Henkilöstö alueittain 31.12.2020





“Olemme tällä hetkellä viidenkymmenen tunnetuimman työnantajan joukossa Suomessa.”

Koronapandemian seurauksena jouduimme keväällä keskeyttämään rekrytointimme, mutta syksyllä olemme jälleen etsineet riveihimme uusia osaajia. Kun poikkeusoloista selvittää, on tavoitteenamme päästä takaisin entiselle kasvu-urallemme.

Parhaiden osaajien rekrytoiminen edellyttää tunnettuutta, ja kehitämme työnantajakuvaamme määrätietoisesti. Uskomme, että sisäinen työme – muun muassa työnteon tapojen kehittäminen – kantaa hedelmää. Panostamme myös näkyvyyteen oikeissa rekrytointikanavissa.

Mittaamme Suomessa sekä kohderyhmiimme kuuluvien opiskelijoiden että jo työelämässä olevien mielikuvia Etteplanista. Universumin toteuttaman tutkimuksen mukaan tunnettuutemme on noussut merkittävästi molemmissa ryhmissä, ja olemme tällä hetkellä viidenkymmenen tunnetuimman työnantajan joukossa. Tämä kertoo siitä, että meidät mielletään varteenotettavaksi työnantajaksi. Olemme onnistuneet työssämme.

Seuraava kehityshankkeemme on ohjelmistoliiketoimintamme näkyvyyden kasvattaminen. Tavoitteenamme on viestiä esimerkiksi inspiroivista ratkaisuista, joita olemme yhdessä asiakkaidemme kanssa luoneet. Samalla jatkamme työntekijäkokemuksen kehittämistä. Haluamme, että meillä viihdytään ja että ammattilaisemme saavat jatkuvasti kasvaa työssään. Uskomme, että tämä heijastuu myös työnantajamielikuvaamme.

UUDET TYÖNTEKIJÄT IKÄRYHMITÄIN, SUKUPUOLITTAIN JA ALUEITTAIN 2020

IKÄRYHMÄ	MÄÄRÄ	%
20–29	116	41,6 %
30–39	84	30,1 %
40–49	39	14,0 %
50–59	36	12,9 %
60–	4	1,4 %

SUKUPUOLI	MÄÄRÄ	%
Nainen	62	22,2 %
Mies	217	77,8 %

ALUE	MÄÄRÄ	%
Suomi	142	50,9 %
Ruotsi	53	19,0 %
Kiina	66	23,7 %
Keski-Eurooppa	18	6,4 %

IKÄ- JA SUKUPUOLIJAKAUMA TYÖNTEKIJÄKATEGORIOITTAIN 2020

IKÄ/SUKUPUOLI	ESIHENKIÖ	TYÖNTEKIJÄ
20–29	1,6 %	19,3 %
30–39	27,9 %	32,8 %
40–49	40,1 %	21,5 %
50–59	24,3 %	18,8 %
60–	6,1 %	7,6 %

Nainen	19,0 %	20,2 %
Mies	81,0 %	79,8 %

Minun työni, Saara Sassi

Ongelmien ratkaisija

Työni parantaa ohjelmistojen laatua ja turvaa kriittisiä toimintoja

“Aloitin työni Etteplanilla ohjelmistotestauksen asiantuntijana vuoden 2019 alussa, ja siitä lähtien olen saanut olla mukana erilaisissa kiehtovissa projekteissa. Hienointa työssäni on se, että testiautomaatiota voidaan hyödyntää missä tahansa järjestelmässä alaan katsomatta ja näin pienentää ohjelmistovirheistä johtuvia taloudellisia menetyksiä.

Yksi mielenkiintoisimmista projekteistani on ollut erään laajan automaatiojärjestelmän testaus. Testiautomaatio toteutettiin simuloituilla testiympäristöillä, joissa virtuaalikoneita ohjattiin käyttäytymään kuin oikeita koneita. Testiautomaatio on oikeastaan ainoa keino turvata tällaisten järjestelmien toiminta, joiden tulee toimia vuorokauden ympäri ja palautua häiriöistä keskeytyksettä.

Ohjelmistotestauksen tiimimme on yhdistelmä lahjakkaita osaajia, joita yhdistää mielenkiinto alan uusimpia innovaatioita kohtaan. Tiimimme tekninen lahjakkuus sekä keskinäinen luottamus ja yhteistyö takaavat sen, että haastavimpiinkin ongelmiin löydetään laadukkaat ratkaisut. On hienoa saada työskennellä alamme kokeneimpien huipputyyppien kanssa.”





Ympäristövastuu

Etteplanin toimintaan kuuluu luonnollisena osana ympäristövastuun huomioiminen. Noudatamme toiminnassamme ympäristölainsäädäntöä, ISO 14001 -ympäristöstandardia sekä yhtiön ympäristöpolitiikkaa. Suunnittelutyössämme otamme huomioon aina ratkaisun koko elinkaaren.

Etteplan ottaa huomioon ympäristövastuun kaikessa toiminnassaan. Noudatamme yhtiönä kansainvälisiä ja kansallisia ympäristölainsäädäntöjä sekä alueellisia ja paikallisia määräyksiä. Lisäksi kaikkien Etteplanin työntekijöiden on noudatettava sovellettavia lakeja ja määräyksiä. Ympäristöjohtamisemme perustuu ISO 14001 -ympäristöstandardin vaatimuksiin. Standardin avulla pyrimme kuvaamaan, ymmärtämään ja hallitsemaan ympäristöön liittyviä prosesseja. Ympäristöjohtamisesta vastaavat liiketoimintayksiköiden johtajat sekä johtoryhmätasolla Operational Excellence -toiminnosta vastuussa oleva johtaja.

Etteplanin 72 toimipaikasta 41 on ISO 14001 -sertifioitu. Tarkempi jaottelu on esitelty seuraavalla sivulla Etteplanin toimistojen sertifiointitaulukossa. Samoja ympäristöjohtamisen pääperiaatteita noudatetaan kaikilla toimipaikoilla. Suomessa ympäristötyötämme ohjaavat lisäksi energiatehokkuuslaki ja sen suuryrityksiä velvoittavat, vähintään neljän vuoden välein toteutettavat energiakatselmuksset, joista saadaan tietoa toimipaikkojen energiankulutuksesta. Viimeisin energiakatselmuksset tehtiin Etteplanilla vuonna 2019. Suunnittelemme säästötoimenpiteemme tiedon perusteella.

Etteplanilla on lisäksi laadittu oma ympäristöpolitiikka. Ylimmän johtomme hyväksymä politiikka määrittelee ympäristövastuun sisällön ja suunnan sekä asettaa tavoitteeksi oman toimintamme

“Työntekijöidemme, asiakkaidemme ja kumppaneidemme tulisi huomioida ympäristöasiat kaikessa toiminnassaan.”



“Vuonna 2020 ympäristövaikutukset pienenivät entisestään, sillä koronapandemia siirsi etteplanilaiset etätyöhön ja vähensi matkustamista voimakkaasti.”

aiheuttamien vaikutusten minimoimisen. Pyrimme kouluttamaan työntekijämme tunnistamaan heidän omaa työtään koskevat ympäristönäkökohdat. Autamme yhteistyökumppaneitamme noudattamaan vastuullisuutta ympäristöä koskevissa asioissa.

EETTISET TOIMINTAPERIAATTEET YMPÄRISTÖVASTUUN OHJENUORINA

Etteplanin käytännön ympäristövastuuta ohjaavat konsernin eettiset toimintaperiaatteet (Code of Conduct), joihin on sisällytetty myös ympäristövastuuseen liittyviä näkökulmia. Vuonna 2020 uusituissa ohjeissa ympäristövastuu on saanut entistä suuremman roolin. Periaatteiden mukaan työntekijöidemme, asiakkaidemme ja kumppaneidemme tulee huomioida ympäristöasiat kaikessa toiminnassaan. Tuotteiden ja palveluiden suunnittelussa on tärkeää tuntea elinkaariajattelu, ja alihankkijavalinnassa tulisi suosia ympäristötietoisia toimijoita.

Etteplan rohkaisee henkilöstöään vastuulliseen toimintaan, ja vuonna 2020 olimme järjestämässä kaikille työntekijöillemme verkkokoulutusta eettisistä toimintaperiaatteista. Koulutus siirtyi koronapandemian vuoksi vuodelle 2021.

ETTEPLANIN OMALLA TOIMINNALLA MALTILLISET YMPÄRISTÖVAIKUTUKSET

Etteplanin oman toiminnan ympäristövaikutukset syntyvät pääasiallisesti matkustamisesta sekä toimistojen energiankulutuksesta. Vuonna 2020 ympäristövaikutukset pienenivät

entisestään, sillä koronapandemia siirsi etteplanilaiset etätyöhön ja vähensi matkustamista voimakkaasti. Epätavallisen vuoden merkittävimmät ympäristövaikutukset olivatkin liikematkustamisen väheneminen yli 80 prosentilla sekä toimistojen energiankulutuksen vähentyminen noin 25 prosentilla.

Pyrimme hallitsemaan ympäristövaikutuksiamme myös kierrättämällä IT-laitteemme – niistä jatkokäyttöön päätyy 98 prosenttia. Tämä on ympäristövastuun näkökulmasta merkittävää, koska laitteiden uusiokäyttö rasittaa ympäristöä vähemmän kuin niiden käytöstä poistaminen. Suosimme myös vähäpäästöisiä leasing-autoja, joiden elinkaari jatkuu Etteplanin leasing-käytön päätyttyä.

Vuonna 2020 pääkonttorimme muutti uusiin tiloihin Espooseen. Muuttoja uusiin tiloihin tapahtui myös Ruotsissa ja muualla Suomessa. Samalla pyrimme parantamaan käytössä olevien tilojemme energiatehokkuutta. Lisäksi olemme aloittaneet hankkeen, jossa kehitämme toimistotilojen joustavaa käyttöä ja pohdimme, kuinka toimistojen pinta-alaa voisi pienentää niin, ettei työviihtyvyyds kärsi. Pilottoimme hanketta muutamilla toimistoilla vuoden 2021 aikana.

ETTEPLANIN YMPÄRISTÖTAVOITTEET JA -TULOKSET

Etteplanin ympäristövastuun tavoitteet ja toimintasuunnitelmat noudattelevat ISO 14001 -standardia. Vuoden 2020 tavoitteet ja toteumat on kuvattu alla olevassa taulukossa.

ETTEPLANIN TOIMISTOJEN SERTIFIOINNIT, ISO 9001 JA ISO 14001

MAA	TOIMISTOJEN MÄÄRÄ 2020	SERTIFIOIDUT TOIMISTOT 2020	TOIMISTOJEN MÄÄRÄ 2019	SERTIFIOIDUT TOIMISTOT 2019
Suomi	30	29	35	28
Ruotsi	21	10	22	11
Puola	2	2	2	2
Saksa	6	6*	7	6*
Alankomaat	5	1*	3	1*
Kiina	8	0	8	0

* Saksassa ja Alankomaissa ISO 9001 -sertifioinnit.

ETTEPLANIN YMPÄRISTÖTAVOITTEET

YMPÄRISTÖTAVOITE	MAA	TOIMENPITEET JA SAAVUTUKSET 2020
Ympäristötietoisuuden lisääminen	Suomi, Ruotsi, Puola	Olemme luoneet uuden ympäristökoulutusmateriaalin, johon sisältyy esimerkkejä ympäristöystävällisistä referensseistämme. Olemme myös luoneet uusia ohjeita projektipäälliköille helpottamaan projektien ympäristönäkökohtien tunnistamista ja hallitsemista.
Sähkönkulutuksen vähentäminen toimistoissa -3 % vs. 2019	Kaikki	Seuraamme Etteplanin 10 suurimman toimiston sähkönkulutuksen kehitystä. Pandemia vaikutti sähkönkulutusta alentavasti ja kulutus väheni noin 25 %.
Yhtiön leasing-autojen CO ₂ -tason (g/km) vähennys -2 g/km vs. 2019	Suomi, Ruotsi	Suosimme vähäpäästöisiä autoja. Suomi -0,2 g/km ja Ruotsi -1,5 g/km.

Vastuulliset palvelut ja ratkaisut



”Tuotamme vuosittain satoja ekotehokkaita ratkaisuja maailman johtaville kone- ja laitetuottajille.”

Etteplanin liiketoiminta nojaa vahvasti kestävä kehityksen periaatteisiin. Suunnittemme asiakkaillemme vastuullisia, korkeinta mahdollista arvoa tuottavia ratkaisuja.

Ympäristö-, sosiaalinen ja taloudellinen vastuullisuus sekä kestävä kehitys ovat nousseet suunnittelualan keskeisiksi aiheiksi. Monet Etteplanin asiakkaat pyrkivät löytämään esimerkiksi turvallisempia, materiaalin- tai energiankulutusta ja jätteiden määrää vähentäviä ratkaisuja. Tuotteiden kestävyys, ympäristöystävällisyys ja turvallisuus ovat myös Etteplanin suunnittelutyön keskeisiä kulmakiviä.

Tuotamme vuosittain satoja valmistettavuudeltaan, käytettävyydeltään ja kierrätettävyydeltään ekotehokkaita ratkaisuja maailman johtaville kone- ja laitetuottajille sekä ratkaisujen käyttäjille. Kehitämme ympäristöystävällisiä teknologioita ja cleantech-tuotteita sekä vaikutamme muun muassa asiakkaiden laitteiden, koneiden ja tuotantolaitosten energiatehokkuuteen ja turvallisuuteen. Huomioimme työssämme aina ratkaisujemme turvallisuus- ja terveysvaikutukset.

Kun teemme vastuullisia valintoja jo suunnitteluvaiheessa, voimme vähentää tuotteen elinkaaren aikaisia riskitekijöitä merkittävästi. Otamme elinkaaren huomioon, kun suunnittemme ratkaisumme materiaaleja, valmistusmenetelmää- ja paikkaa, tehokkuutta, käyttöä ja ylläpitoa sekä loppuvaiheen kierrätysmahdollisuuksia. Elinkaariajattelu on tuotu esille ympäristöjärjestelmään liittyvissä koulutusmateriaaleissamme ja -tilaisuuksissamme. Etteplan on myös ISO 9001- ja ISO 14001 -sertifioitu.

Hyvä esimerkki ympäristöystävällisestä suunnittelustamme on tekninen dokumentointi ja sen tuottamat ratkaisut. Ne vähentävät painetun materiaalin tarvetta, sillä manuaalit ja ohjekirjat voidaan jakaa huoltohenkilöstölle digitaalisessa muodossa. Myös hyödyntämällämme teollisella 3D-tulostuksella (Additive Manufacturing) on monia positiivisia ympäristövaikutuksia – tulostus vähentää esimerkiksi materiaalin kulutusta.

Asiakkaillemme kehittämämme ympäristöystävällistä teknologiaa edustavat muun muassa Valmetin savukaasun puhdistusjärjestelmät, jotka vähentävät merkittävästi merialusten rikkioksidipäästöjä. Etteplanin avulla Valmet pystyi auttamaan asiakkaitaan täyttämään ympäristövaatimukset, minimoimaan alusten käyttökustannukset, ja mikä tärkeintä, luomaan tietä kohti kestävämpää meriliikennettä.

Suunnittelutarjontaamme kuuluu myös turvallisuus- ja terveysvaikutusten arviointi ja kehitys. Pidämme huolta, että suunnittelemamme tuotteet ovat turvallisia koko niiden elinkaaren ajan. Kehitämme turvallisuuteen liittyviä prosessejamme jatkuvasti. Turvallisuus- ja terveysvaikutukset kartoitetaan, arvioidaan ja hallitaan osana kohteen riskien arviointia.

Ratkaisuissamme, hyödyntämissämme teknologioissa sekä koko digitaalisessa toimintaympäristössämme on huomioitava lisäksi kyberturvallisuus- ja tietosuojakysymykset. Vuonna 2020 järjestimme aiheesta työntekijöillemme koulutuksia ja vuonna 2021 pyrimme lisäämään tietoisuutta koko henkilöstömme keskuudessa.



Raportointiperiaatteet ja GRI-sisältöindeksi

Etteplan raportoi nyt neljättä kertaa yritys vastuustaan Global Reporting Initiative (GRI) -raportointiviitekehykseen pohjautuen. Raportti sisältää GRI Standardien perustietoa (Core-taso). Raportointijakso on 1.1.–31.12.2020. Vuoden 2019 raportti julkaistiin 10.3.2020. Etteplan raportoi yritys vastuusta vuosittain. Yhtiön raportoinnin pohjana toimii vastuullisuuden olennaisuusanalyysi (2015). Lisätietoja vastuullisuudestamme antaa markkinointi- ja viestintäjohtaja Outi Torniainen, puh. 010 307 3302

GRI-STANDARDITUNNUS	SISÄLTÖ	SIJAINTI TK: TALOUSKATSAUS CGS: SELVITYS HALLINTO- JA OHJAUSJÄRJESTELMÄSTÄ	KOMMENTIT
YLEINEN SISÄLTÖ			
GRI 102: Organisaatio			
102-1	Raportoivan organisaation nimi	Etukansi	
102-2	Toimialat, brändit, tuotteet ja palvelut	Etteplan lyhyesti, s. 4	
102-3	Organisaation pääkonttorin sijainti	Takakansi	
102-4	Toimintamaat	Globaali Etteplan, s. 11	
102-5	Organisaation omistusrakenne ja yhtiömuoto	Etteplan lyhyesti, s. 4	
102-6	Markkina-alueet	Etteplan lyhyesti, s. 4 , Globaali Etteplan, s. 11	
102-7	Raportoivan organisaation koko	Etteplan lyhyesti, s. 4	
102-8	Tietoa palkansaajista ja muista työntekijöistä	Vastuu henkilöstöstä, s. 27 ja 29	Merkittävää osaa työstä ei ole tehty muiden kuin omien työntekijöiden toimesta. Ei merkittäviä työsuhteiden kausivaihteluita. Tieto saatu HR-järjestelmä Sympasta.
102-9	Toimitusketju	GRI-sisältöindeksi	Etteplan on asiantuntijaorganisaatio, joka toimii teollisuuden alihankkijana. Etteplanin omat materiaalihankinnat ovat vähäisiä.
102-10	Merkittävät muutokset organisaatiossa ja toimitusketjussa	TK, s. 21	Ei merkittäviä muutoksia osakepääoman rakenteessa.
102-11	Varovaisuuden periaatteen soveltaminen	CGS s. 11-13	
102-12	Organisaation hyväksymät tai edistämät ulkopuolisten toimijoiden periaatteet tai aloitteet	Ympäristövastuu, s. 31 , Vastuulliset palvelut ja ratkaisut, s. 33	ISO 9001 ja ISO 14001
102-13	Jäsenyydet järjestöissä ja edunvalvontaorganisaatioissa	GRI-sisältöindeksi	Jäsen Suomessa Teknologiateollisuudessa ja Ruotsissa Svensk Teknik & Designföretagenissa sekä SVEATissa.
GRI 102: Strategia			
102-14	Toimitusjohtajan katsaus	Toimitusjohtajan katsaus, s. 6	
102-15	Keskeiset vaikutukset, riskit ja mahdollisuudet	Vastuullisuus Etteplanilla, s. 23 , Vastuulliset palvelut ja ratkaisut, s. 33 ja CGS s. 11-13	



GRI-STANDARDITUNNUS	SISÄLTÖ	SIJAINTI TK: TALOUSKATSAUS CGS: SELVITYS HALLINTO- JA OHJAUSJÄRJESTELMÄSTÄ	KOMMENTIT
GRI 102: Liiketoiminnan eettisyys			
102-16	Arvot ja liiketoimintaperiaatteet	Näin luomme arvoa, s. 20 ja Vastuullisuus Etteplanilla, s. 23	
102-17	Epäiltyjen väärinkäytösten ilmoittaminen	Vastuullisuus Etteplanilla, s. 23	
GRI 102: Hallinto			
102-18	Hallintorakenne	CGS s. 3	
102-20	Vastuuhenkilöt	CGS s. 8	
102-22	Hallituksen kokonpano	CGS s. 4–6	
102-23	Hallituksen puheenjohtaja	CGS s. 4	
102-24	Hallituksen valinta	CGS s. 4	
102-26	Hallituksen rooli organisaation tarkoituksen, arvojen ja strategian määrittelyssä	CGS s. 4	
102-28	Hallituksen suorituksen arviointi	CGS s. 4	
102-30	Riskienhallinnan tehokkuuden arviointi	CGS s. 8–9	
102-31	Hallituksen riskiarviointien säännöllisyys	CGS s. 8–9	
102-32	Hallituksen rooli vastuullisuusraportoinnissa	GRI-sisältöindeksi	Hallitus hyväksyy Muun kuin taloudellisen tiedon raportin. Toimitusjohtaja hyväksyy vuosikatsauksen vastuullisuusosion.
102-33	Epäkohtien kommunikointi	Vastuullisuus Etteplanilla, s. 23	
102-35	Hallituksen ja ylimmän johdon palkitseminen	Palkitsemisraportti	
102-36	Palkitsemisen määräytyminen	Palkitsemisraportti	
102-37	Sidosryhmien osuus palkitsemisessa	Palkitsemisraportti	
GRI 102: Sidosryhmävuorovaikutus			
102-40	Luettelo organisaation sidosryhmistä	Avoin sidosryhmävuorovaikutus, s. 24	
102-41	Kollektiivisesti neuvoteltujen työehtosopimusten piiriin kuuluva henkilöstö	Vastuu henkilöstöstä, s. 27	
102-42	Sidosryhmien määrittely- ja valintaperusteet	Avoin sidosryhmävuorovaikutus, s. 24	
102-43	Sidosryhmätoiminnan periaatteet	Avoin sidosryhmävuorovaikutus, s. 24	
102-44	Sidosryhmien esille nostamat tärkeimmät asiat ja huolenaiheet	Avoin sidosryhmävuorovaikutus, s. 24	

GRI-STANDARDITUNNUS	SISÄLTÖ	SIJAINTI TK: TALOUSKATSAUS CGS: SELVITYS HALLINTO- JA OHJAUSJÄRJESTELMÄSTÄ	KOMMENTIT
GRI 102: Raportointikäytäntö			
102-45	Konsernitilinpäätökseen sisältyvät yhtiöt	TK, s. 31	
102-46	Raportin sisällön määrittely	Raportointiperiaatteet, s.34	
102-47	Olelliset aiheet	Vastuullisuus Etteplanilla, s. 23	
102-48	Muutokset aiemmin raportoiduissa tiedoissa	GRI-sisältöindeksi	Ei merkittäviä muutoksia aiemmin raportoidusta.
102-49	Merkittävät muutokset raportin laajuudessa ja aiheiden laskentarojoissa	GRI-sisältöindeksi	Ei merkittäviä muutoksia aiemmin raportoidusta.
102-50	Raportointijakso	Raportointiperiaatteet, s.34	
102-51	Edellisen raportin päiväys	Raportointiperiaatteet, s.34	10.3.2020
102-52	Raportin julkaisu tiheys	Raportointiperiaatteet, s.34	
102-53	Yhteystiedot, josta kysyä raporttiin liittyviä lisätietoja	Raportointiperiaatteet, s.34	
102-54	GRI-standardien mukainen raportoinnin kattavuus	Raportointiperiaatteet, s.34	
102-55	GRI-sisällysluettelo	GRI-sisältöindeksi	
102-56	Raportin varmennus	GRI-sisältöindeksi	Raporttia ei ole ulkoisesti varmennettu.
GRI 103: Johtamistapa			
103-1	Olellaisen aiheen kuvaus ja laskentarojo	GRI-sisältöindeksi	
103-2	Johtamistapa ja sen osatekijät	Vastuullisuus Etteplanilla, s. 23 , Vastuu henkilöstöstä, s. 27 ja Ympäristövastuu, s. 31	Raportoitu osittain
103-3	Johtamistavan arviointi	Vastuullisuus Etteplanilla, s. 23 , Vastuu henkilöstöstä, s. 27 ja Ympäristövastuu, s. 31	Raportoitu osittain.
TALOUDELLINEN VASTUU			
GRI 201: Taloudelliset tulokset			
201-1	Suoran taloudellisen arvon tuottaminen ja jakautuminen	TK, s. 3-4 , Taloudelliset tavoitteet, s. 18 , Taloudellinen vastuu, s. 26	
GRI 203: Välilliset taloudelliset vaikutukset			
203-2	Keskeiset epäsuorat taloudelliset vaikutukset	Taloudellinen vastuu, s. 26	
GRI 205: Korruptiovastaisuus			
205-3	Vahvistetut lahjonta- ja korruptiotapaukset ja niihin liittyvät toimenpiteet	GRI-sisältöindeksi	Ei tapauksia vuonna 2020.
GRI 207: Verot			
207-1	Veroasioiden toimintaperiaatteet	Taloudellinen vastuu, s. 26	
207-2	Veroihin liittyvä sisäinen valvonta	Taloudellinen vastuu, s. 26 , Vastuullisuus Etteplanilla, s. 23	
207-3	Veroihin liittyvät sidosryhmäodotukset ja epäkohtien hallinta	Taloudellinen vastuu, s. 26	
207-4	Maksetut verot maittain	Taloudellinen vastuu, s. 26	

GRI-STANDARDITUNNUS	SISÄLTÖ	SIJAINTI TK: TALOUSKATSAUS CGS: SELVITYS HALLINTO- JA OHJAUSJÄRJESTELMÄSTÄ	KOMMENTIT
YMPÄRISTÖVASTUU			
GRI 302: Energia			
302-4	Energiankulutuksen vähentäminen	Ympäristövastuu s. 31	
YMPÄRISTÖVAATIMUSTEN NOUDATTAMINEN			
GRI 307: Ympäristövaatimusten noudattaminen			
307-1	Sakot ja muut sanktiot ympäristömääräysten rikkomisesta	GRI-sisältöindeksi	Ei rikkomuksia vuonna 2020.
SOSIAALINEN VASTUU			
GRI 401: Työsuhteet			
401-1	Uuden henkilöstön palkkaus sekä henkilöstön vaihtuvuus	Vastuu henkilöstöstä, s. 27 ja 30	Koronapandemian vuoksi Etteplanin henkilöstömäärä ei poikkeuksellisesti kasvanut. Jouduimme myös lomauttamaan työntekijöitämme erityisesti Suomessa ja Ruotsissa.
GRI 403: Työterveys ja -turvallisuus			
403-1	Työterveyden ja -turvallisuuden johtaminen	Vastuu henkilöstöstä, s. 28–29	
403-2	Työterveysriskien tunnistaminen, riskien arviointi ja tapausten tutkinta	Vastuu henkilöstöstä, s. 28–29	
403-3	Työterveyshuolto	Vastuu henkilöstöstä, s. 28–29	
403-4	Työntekijöiden osallistuminen työterveyspalvelujen kehittämiseen	Vastuu henkilöstöstä, s. 28–29	
403-5	Työntekijöiden koulutus työterveyteen ja -turvallisuuteen	Vastuu henkilöstöstä, s. 28–29	
403-6	Työntekijöiden terveyden edistäminen	Vastuu henkilöstöstä, s. 28–29	Etteplanilaiset voivat perusterveydenhuollon lisäksi saada digitaalista valmennusta ja tukea elämänmuutoksiin liittyvissä asioissa.
403-7	Liikesuhteiden kautta vaikuttavien työterveys ja -turvallisuusriskien välttäminen ja vähentäminen	Vastuu henkilöstöstä, s. 28–29	
403-9	Työhön liittyvät tapaturmat ja vammat	Vastuu henkilöstöstä, s. 28–29	
GRI 404: Koulutus ja henkilöstön kehittäminen			
404-2	Osaamisen kehittämiseen ja elinikäiseen oppimiseen liittyvät ohjelmat	Vastuu henkilöstöstä, s. 28–29	
404-3	Säännöllisten suoritusarviointien ja kehityskeskustelujen piirissä olevan henkilöstön osuus	Vastuu henkilöstöstä, s. 28	
GRI 405: Monimuotoisuus ja yhdenvertaiset mahdollisuudet			
405-1	Hallintoelinten ja henkilöstön monimuotoisuus	Vastuu henkilöstöstä, s. 29, CGS s. 6	
405-2	Naisten ja miesten peruspalkkojen suhde	Vastuu henkilöstöstä, s. 29-30	Palkkauksen tasa-arvoisuutta seurataan säännöllisesti. Lukuja ei raportoitu.
GRI 406: Syrjinnän ehkäisy			
406-1	Syrjintätapaukset ja korjaavat toimenpiteet	Vastuu henkilöstöstä, s. 29	Ei tapauksia vuonna 2020.
GRI 419: Määräystenmukaisuus			
419-1	Lakien ja säädösten rikkomukset sosiaalisten ja taloudellisten tekijöiden osalta	GRI-sisältöindeksi	Ei rikkomuksia vuonna 2020.



Etteplan Oyj

Tekniikantie 4 D

02150 Espoo, Finland

Puh. 010 3070

www.etteplan.com